



การชี้แจงนโยบายและแนวทางการปฏิบัติงาน บริหารจัดการทรัพยากรน้ำพื้นที่ลุ่มน้ำ ตาม พ.ร.บ. น้ำ พ.ศ.2561

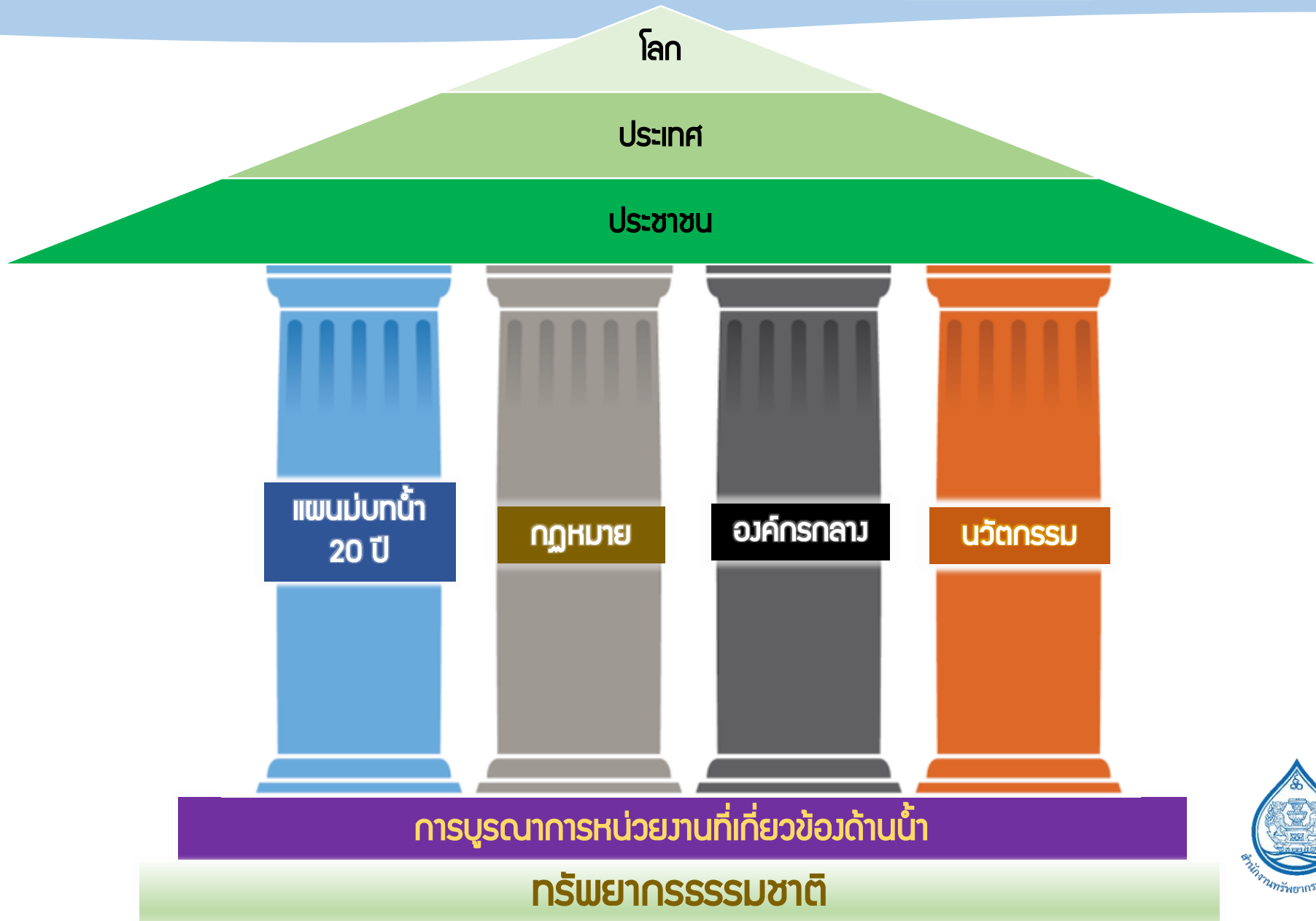


ดร.สมเกียรติ ประจำวงษ์

เลขาธิการสำนักงานทรัพยากรน้ำแห่งชาติ



4 เสาหลักการบริหารจัดการทรัพยากรน้ำ



4 เสาหลักการบริหารจัดการทรัพยากรน้ำ



แผนแม่บทการบริหารจัดการทรัพยากรน้ำ 20 ปี (พ.ศ.2561 - 2580)

1 ยุทธศาสตร์ชาติ 20 ปี (แผนระดับที่ 1) : เป้าหมายการพัฒนาประเทศ



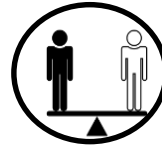
การสร้างความมั่นคง



การสร้างความสามารถ
ในการแข่งขัน



การพัฒนาและ
เสริมสร้างศักยภาพคน



การสร้างโอกาสและความ
เสมอภาคทางสังคม



การเติบโตที่เป็นมิตรกับ
สิ่งแวดล้อม



การปรับสมดุลและพัฒนา
ระบบการบริหารจัดการภาครัฐ

2 แผนแม่บทภายใต้ยุทธศาสตร์ชาติ (แผนระดับที่ 2) : แผนที่ 19 แผนแม่บทการบริหารจัดการน้ำทั้งระบบ



23 แผนงาน



19 การบริหารจัดการน้ำทั้งระบบ

- 19.1 พัฒนาการจัดการน้ำเชิงลุ่มน้ำทั้งระบบ เพื่อเพิ่มความมั่นคงด้านน้ำของประเทศ
- 19.2 เพิ่มผลิตภาพของน้ำทั้งระบบ และสร้างมูลค่าเพิ่มจากการใช้น้ำให้ทัดเทียมกับระดับสากล
- 19.3 อนุรักษ์และฟื้นฟูแม่น้ำลำคลองและแหล่งน้ำธรรมชาติทั่วประเทศ

3 แผนแม่บทน้ำ (แผนระดับที่ 3) : สนับสนุนเป้าหมายของแผนระดับที่ 2



การจัดการน้ำ
อุปโภคบริโภค



การสร้างความมั่นคง
ของน้ำภาคการผลิต



การจัดการน้ำท่วม
และอุทกภัย



การจัดการคุณภาพน้ำและ
อนุรักษ์ทรัพยากรน้ำ



การอนุรักษ์ฟื้นฟู
สภาพป่าต้นน้ำ



การบริหารจัดการ

แผนแม่บทการบริหารจัดการทรัพยากรน้ำ 20 ปี (พ.ศ.2561 – 2580)



1 การจัดการน้ำอุปโภคบริโภค

- ประชาชนมีคุณภาพได้มาตรฐานภายในปี 2573
- ขยายเขตประปา/สำรองน้ำต้นทุนรองรับเมืองหลัก/ท่องเที่ยว/เศรษฐกิจสำคัญ
- อัตราการใช้น้ำต่อประชากรไม่เพิ่ม และมีอัตราการลดลงในอนาคต (2570)



2 การสร้างความมั่นคงของน้ำภาคการผลิต

- พัฒนาแหล่งเก็บกักน้ำและระบบส่งน้ำให้เต็มศักยภาพ
- พัฒนาแหล่งน้ำทางเลือกสนับสนุนพื้นที่สำคัญ
- การจัดหาพื้นที่เกษตรน้ำฝนลดความเสี่ยง/ความเสียหายในพื้นที่วิกฤติ ร้อยละ 50
- การเพิ่มผลิตภาพและปรับโครงสร้างการใช้น้ำ



3 การจัดการน้ำท่วมและอุทกภัย

- การปรับปรุงการระบายน้ำ/สิ่งกีดขวางทางน้ำ
- จัดทำผังลุ่มน้ำ และบังคับใช้ในผังเมืองรวม/จังหวัดทุกลุ่มน้ำ
- ป้องกันน้ำท่วมชุมชนเมือง 764 เมือง
- บรรเทาอุทกภัยพื้นที่วิกฤติ ร้อยละ 60
- เพิ่มประสิทธิภาพการปรับตัวและเผชิญเหตุในพื้นที่น้ำท่วม



4 การจัดการคุณภาพน้ำและอนุรักษ์ทรัพยากรน้ำ



- แหล่งน้ำทั่วประเทศมีคุณภาพเป็นไปตามประเภทการใช้ประโยชน์ที่ดิน
- ป้องกันและลดน้ำเสียที่แหล่งกำเนิด
- การนำน้ำเสียกลับมาใช้ใหม่
- ฟื้นฟูแม่น้ำ ลำคลอง และแหล่งน้ำธรรมชาติที่มีความสำคัญ



5 การอนุรักษ์ฟื้นฟูสภาพป่าต้นน้ำที่เสื่อมโทรมและป้องกันการพังทลายของดิน

- พื้นที่ป่าต้นน้ำได้รับการฟื้นฟู และชะลอน้ำหลาก
- ป้องกันการเกิดการชะล้างและการพังทลายของดินในพื้นที่ทำการเกษตรในพื้นที่ลาดชัน



6 การบริหารจัดการ องค์กร
กฎหมาย แผนแม่บท **ความร่วมมือระหว่างประเทศ** ระบบฐานข้อมูล
ติดตามประเมินผล งานวิจัย
ประชาสัมพันธ์

คำสั่งหัวหน้าคณะรักษาความสงบแห่งชาติ



คสช. 46/2560

ลงวันที่ 25 ตุลาคม 2560

อัตรากำลังปัจจุบัน

ข้าราชการ 197

พนักงานราชการ 47

ลูกจ้างประจำ 2



คสช. 52/2560

ลงวันที่ 22 พฤศจิกายน 2560

นายสมเกียรติ ประจำวงษ์

(เลขาธิการสำนักงานทรัพยากรน้ำแห่งชาติ)



คสช. 2/2561

ลงวันที่ 22 มกราคม 2561

นายสำเริง แสงภู่วงค์

(รองเลขาธิการสำนักงานทรัพยากรน้ำแห่งชาติ)

กรมชลประทาน 56

กรมทรัพยากรน้ำ 102



ระเบียบสำนักนายกรัฐมนตรี
รับโอนวันที่ 24 มกราคม 2561



แนะนำผู้บริหารสำนักงานทรัพยากรน้ำแห่งชาติ



ดร.สมเกียรติ ประจำวงษ์
เลขาธิการสำนักงานทรัพยากรน้ำแห่งชาติ



นายสำเริง แสงภู่วงค์
รองเลขาธิการสำนักงาน
ทรัพยากรน้ำแห่งชาติ



นายประดิษฐ์ กลัดขิมเพชร
ผู้ช่วยเลขาธิการ สกนช.



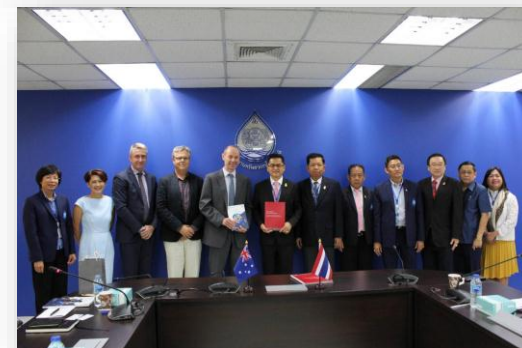
นายปรีชา สุขกล้า
ที่ปรึกษาด้านบริหารจัดการ
ทรัพยากรน้ำ

1 ปีที่ผ่านมา





สำนักงานทรัพยากรน้ำแห่งชาติ
ที่ทำการ (ชั่วคราว) ณ อาคารจุฑามาศ





อาคารที่ทำการสำนักงานสำนักงานทรัพยากรน้ำแห่งชาติ





อาคารที่ทำการสำนักงานสำนักงานทรัพยากรน้ำแห่งชาติ

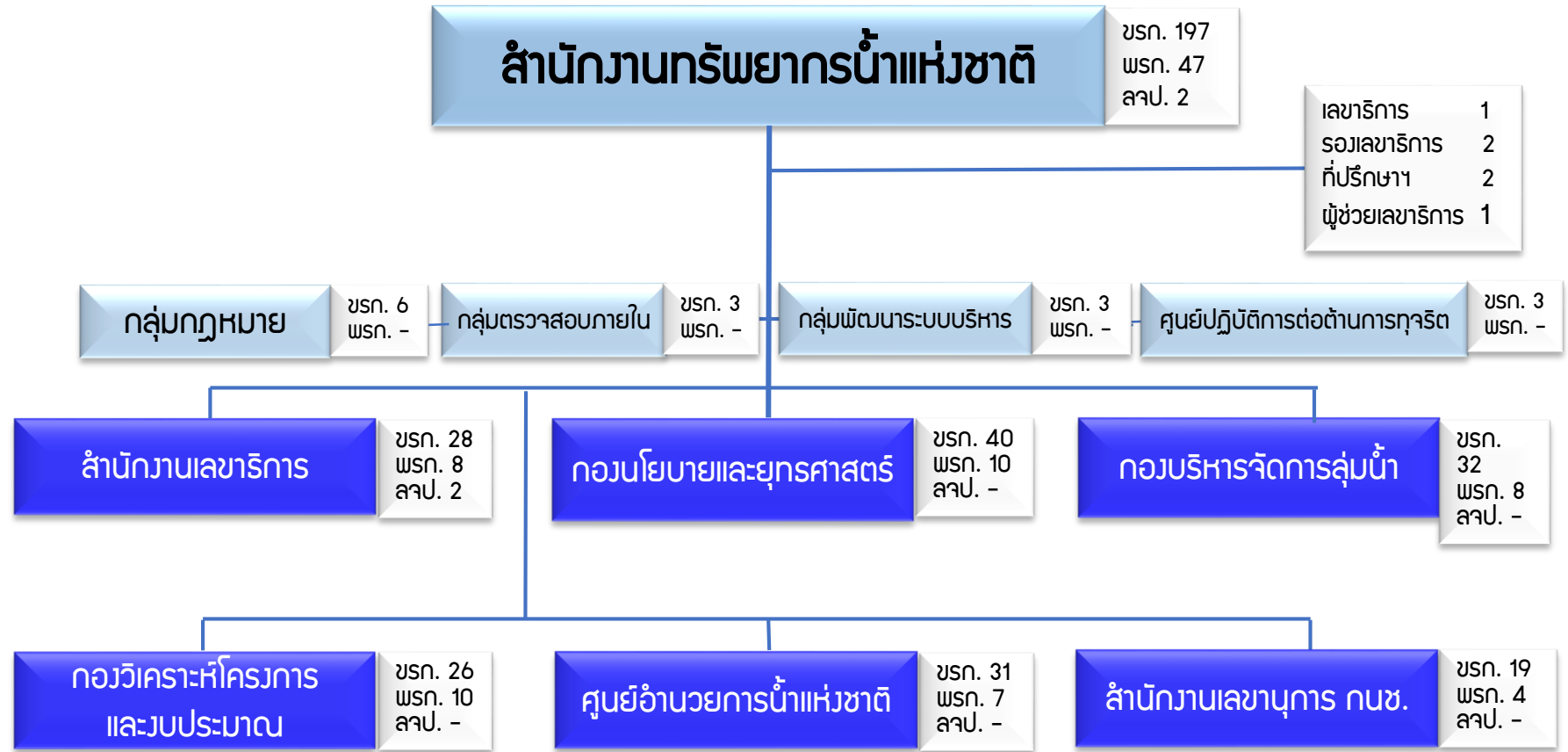


สำนักงานทรัพยากรน้ำแห่งชาติ

อาคารที่ทำการ สำนักงานสำนักงานทรัพยากรน้ำแห่งชาติภาค



โครงสร้างและอัตรากำลังปัจจุบัน



โครงสร้างการแบ่งส่วนราชการที่ขอปรับปรุง

สำนักงานทรัพยากรน้ำแห่งชาติ

ขรก. 673
พรก. 366
ลจป. 2

เลขาริการ 1
รองเลขาริการ 4
ที่ปรึกษา 6
ผู้ช่วยเลขาริการ 2

กลุ่มตรวจสอบภายใน

ขรก. 3
พรก. -

กลุ่มพัฒนาระบบบริหาร

ขรก. 3
พรก. -

ศูนย์ปฏิบัติการต่อต้านการทุจริต

ขรก. 3
พรก. -

สำนักงานเลขาริการ

ขรก. 28
พรก. 8
ลจป. 2

กองนโยบายและแผนแม่บท

ขรก. 42
พรก. 9
ลจป. -

กองบริหารจัดการลุ่มน้ำ

ขรก. 42
พรก. 13
ลจป. -

กองวิเคราะห์โครงการและงบประมาณ

ขรก. 39
พรก. 15
ลจป. -

ศูนย์อำนวยการน้ำแห่งชาติ

ขรก. 43
พรก. 12
ลจป. -

สำนักงานเลขานุการ กษ.

ขรก. 29
พรก. 10
ลจป. -

กองกฎหมาย

ขรก. 25
พรก. 10
ลจป. -

กองการต่างประเทศ

ขรก. 41
พรก. 9
ลจป. -

สำนักงานทรัพยากรน้ำแห่งชาติ ภาค 1-10

ขรก. 362
พรก. 280
ลจป. -



หน่วยงานที่คงเดิม



กองที่ขอปรับปรุงการกั



กองจัดตั้งใหม่

การแบ่งส่วนราชการ สกนช. ปัจจุบัน - ที่ขอปรับปรุง

การแบ่งส่วนราชการในปัจจุบัน	การแบ่งส่วนราชการที่ขอปรับปรุงใหม่	หมายเหตุ
หน่วยงานรายงานตรงต่อเลขาธิการ	หน่วยงานรายงานตรงต่อเลขาธิการ	
๑. กลุ่มตรวจสอบภายใน	๑. กลุ่มตรวจสอบภายใน	คงเดิม
๒. กลุ่มพัฒนาระบบบริหาร	๒. กลุ่มพัฒนาระบบบริหาร	คงเดิม
๓. ศูนย์ปฏิบัติการต่อต้านการทุจริต	๓. ศูนย์ปฏิบัติการต่อต้านการทุจริต	คงเดิม
ราชการบริหารส่วนกลาง	ราชการบริหารส่วนกลาง	
๔. กลุ่มกฎหมาย	๔. กองกฎหมาย	ปรับปรุงภารกิจหน้าที่
๕. สำนักงานเลขาธิการ	๕. สำนักงานเลขาธิการ	ปรับปรุงภารกิจหน้าที่
๖. สำนักงานเลขานุการคณะกรรมการทรัพยากรน้ำแห่งชาติ	๖. สำนักงานเลขานุการคณะกรรมการทรัพยากรน้ำแห่งชาติ	ปรับปรุงภารกิจหน้าที่
๗. กองนโยบายและยุทธศาสตร์	๗. กองนโยบายและแผนแม่บท	ปรับปรุงภารกิจหน้าที่
๘. กองวิเคราะห์โครงการและงบประมาณ	๘. กองวิเคราะห์โครงการและงบประมาณ	ปรับปรุงภารกิจหน้าที่
๙. ศูนย์อำนวยการน้ำแห่งชาติ	๙. ศูนย์อำนวยการน้ำแห่งชาติ	ปรับปรุงภารกิจหน้าที่
๑๐. กองบริหารจัดการลุ่มน้ำ	๑๐. กองบริหารจัดการลุ่มน้ำ	ปรับปรุงภารกิจหน้าที่
- ไม่มี -	๑๑. กองการต่างประเทศ	จัดตั้งใหม่

การแบ่งส่วนราชการ สกนช. ปัจจุบัน - ที่ขอปรับปรุง

ราชการบริหารส่วนกลางในภูมิภาค	ราชการบริหารส่วนกลางในภูมิภาค	
- ไม่มี -	๑๒. สำนักงานทรัพยากรน้ำแห่งชาติภาค ๑	จัดตั้งใหม่
- ไม่มี -	๑๓. สำนักงานทรัพยากรน้ำแห่งชาติภาค ๒	จัดตั้งใหม่
- ไม่มี -	๑๔. สำนักงานทรัพยากรน้ำแห่งชาติภาค ๓	จัดตั้งใหม่
- ไม่มี -	๑๕. สำนักงานทรัพยากรน้ำแห่งชาติภาค ๔	จัดตั้งใหม่
- ไม่มี -	๑๖. สำนักงานทรัพยากรน้ำแห่งชาติภาค ๕	จัดตั้งใหม่
- ไม่มี -	๑๗. สำนักงานทรัพยากรน้ำแห่งชาติภาค ๖	จัดตั้งใหม่
- ไม่มี -	๑๘. สำนักงานทรัพยากรน้ำแห่งชาติภาค ๗	จัดตั้งใหม่
- ไม่มี -	๑๙. สำนักงานทรัพยากรน้ำแห่งชาติภาค ๘	จัดตั้งใหม่
- ไม่มี -	๒๐. สำนักงานทรัพยากรน้ำแห่งชาติภาค ๙	จัดตั้งใหม่
- ไม่มี -	๒๑. สำนักงานทรัพยากรน้ำแห่งชาติภาค ๑๐	จัดตั้งใหม่

ภารกิจสำนักงานทรัพยากรน้ำแห่งชาติ ภาค 1 - 10

- ฝายเลขานุการคณะกรรมการลุ่มน้ำ / คณะอนุกรรมการตามที่ได้รับมอบหมาย
- บริหารจัดการระบบฐานข้อมูลสารสนเทศด้านน้ำ วางแผนการใช้ พัฒนา บริหารจัดการ บำรุงรักษา / ฟื้นฟู อนุรักษ์ทรัพยากรน้ำในเขตลุ่มน้ำ และจัดทำรายงานการวิเคราะห์การบริหารจัดการ ทรัพยากรน้ำในเขตลุ่มน้ำ
- ศึกษาวิเคราะห์ปริมาณน้ำต้นทุน ปริมาณการใช้น้ำ การจัดสรรน้ำ จัดลำดับความสำคัญ ในการใช้น้ำ การอนุญาตการใช้น้ำในเขตลุ่มน้ำ และเสนอความเห็นเกี่ยวกับการพินน้ำระหว่างลุ่มน้ำ
- ศึกษา วิเคราะห์ วิจัยเกี่ยวกับการบริหารจัดการทรัพยากรน้ำในเขตลุ่มน้ำ เพื่อใช้ ประกอบการพิจารณาจัดทำแผนแม่บทการใช้ การพัฒนา การบริหารจัดการ การบำรุงรักษา การฟื้นฟู และการอนุรักษ์ทรัพยากรน้ำ ในเขตลุ่มน้ำ
- ติดตามประเมินผลการบริหารจัดการทรัพยากรน้ำในเขตลุ่มน้ำ และรายงานผลต่อ คณะกรรมการลุ่มน้ำ



ภารกิจสำนักงานทรัพยากรน้ำแห่งชาติ ภาค 1 - 10

- ประสานงานกับหน่วยงานของรัฐ **องค์กรปกครองส่วนท้องถิ่น** และ**องค์กรผู้ใช้น้ำในเขตลุ่มน้ำที่เกี่ยวข้อง**ในการบังคับใช้กฎหมายและขับเคลื่อนการบริหารจัดการทรัพยากรน้ำในเขตลุ่มน้ำ
- ส่งเสริมและติดตามการใช้น้ำประเภทที่สองในเขตลุ่มน้ำให้เป็นไปตามหลักเกณฑ์และเงื่อนไขที่**คณะกรรมการลุ่มน้ำเห็นชอบ**
- ส่งเสริม สนับสนุนการจัดตั้ง**องค์กรผู้ใช้น้ำ** รวมทั้งเสนอมาตรการ**ป้องกันการขัดแย้ง**และ**แนวทางการไกล่เกลี่ยข้อพิพาท**ระหว่างผู้ใช้น้ำในเขตลุ่มน้ำ
- ประชาสัมพันธ์ **สร้างการรับรู้** สนับสนุน และประสานงานให้ทุกภาคส่วนมีส่วนร่วมในการใช้ การพัฒนา การบริหารจัดการ การบำรุงรักษา การฟื้นฟู การอนุรักษ์ และการดำเนินการอื่นใดที่เกี่ยวข้องกับ**ทรัพยากรน้ำในเขตลุ่มน้ำ**
- เสนอมาตรการ**ป้องกันการขัดแย้ง**และ**แนวทางการไกล่เกลี่ยข้อพิพาท**ระหว่างผู้ใช้น้ำในเขตลุ่มน้ำ และ**กรรมการลุ่มน้ำ**
- ปฏิบัติงานร่วมกับหรือสนับสนุนการปฏิบัติงานของหน่วยงานอื่นที่เกี่ยวข้อง



การแบ่งพื้นที่ลุ่มน้ำใหม่

การประชุม กนช. ครั้งที่ 4/2561 เมื่อวันที่ 19 ธันวาคม 2561

ที่ประชุมมีมติเห็นชอบ

โครงการศึกษาทบทวนที่เหมาะสมสำหรับการบริหารจัดการทรัพยากรน้ำและผลกระทบจากการแบ่งพื้นที่ลุ่มน้ำ ได้เสนอให้แบ่งพื้นที่ลุ่มน้ำจาก

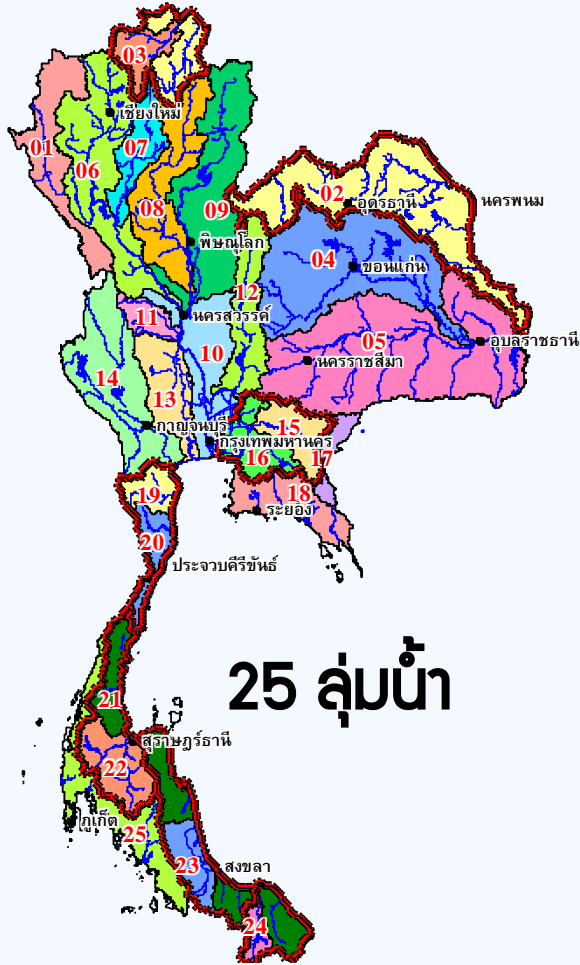
25 ลุ่มน้ำหลัก 254 ลุ่มน้ำสาขา ปรับใหม่เป็น

22 ลุ่มน้ำหลัก 353 ลุ่มน้ำสาขา

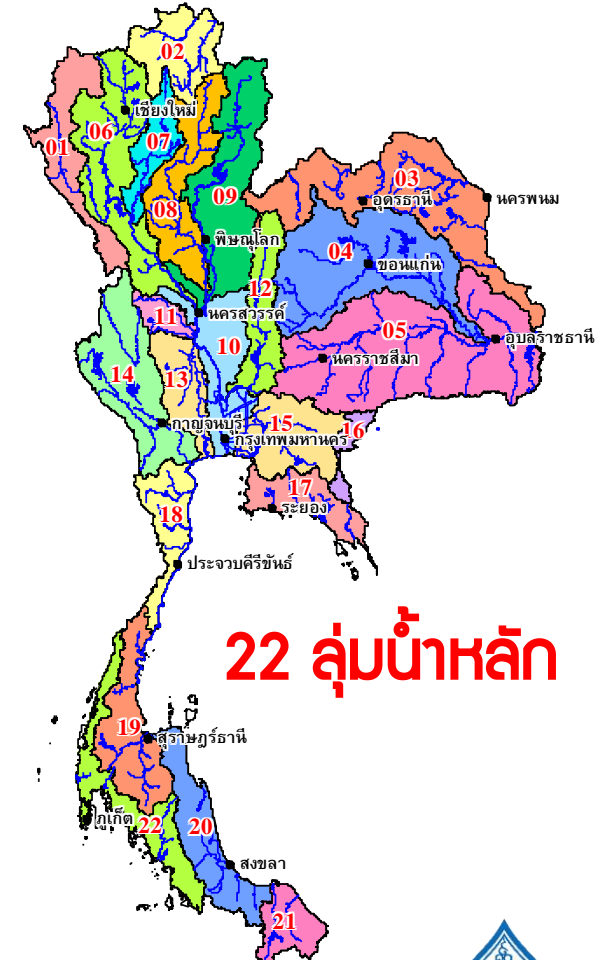
รวมทั้งมอบหมายให้ สำนักงานทรัพยากรน้ำแห่งชาติ ดำเนินการจัดทำแผนที่แสดงแนวเขตลุ่มน้ำ เพื่อออกเป็นพระราชกฤษฎีกาให้มีผลบังคับใช้ต่อไป



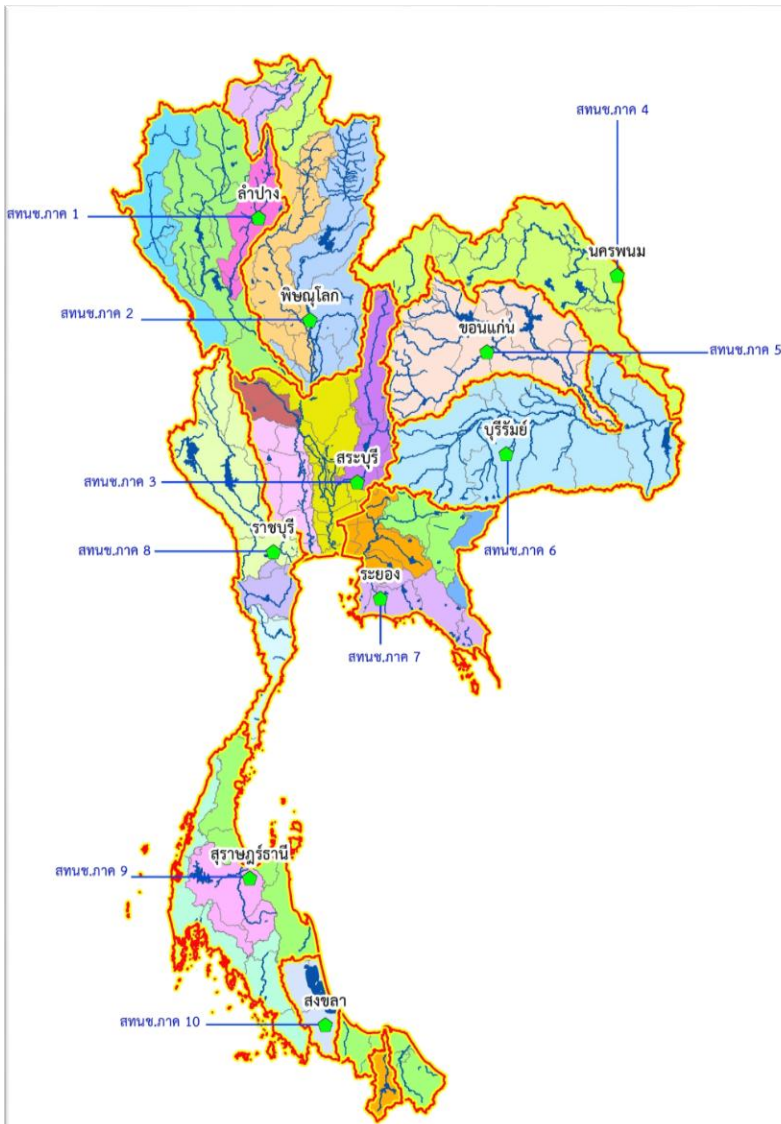
การแบ่งพื้นที่ลุ่มน้ำ เดิม - ใหม่



ลุ่มน้ำปัจจุบัน		ลุ่มน้ำใหม่	
รหัส	ชื่อลุ่มน้ำ	รหัส	ชื่อลุ่มน้ำ
01	สาละวิน	01	สาละวิน
02	โขง	02	โขงเหนือ
03	กก	03	โขงตะวันออกเฉียงเหนือ
04	ชี	04	ชี
05	มูล	05	มูล
06	ปิง	06	ปิง
07	วัง	07	วัง
08	ยม	08	ยม
09	น่าน	09	น่าน
10	เจ้าพระยา	10	เจ้าพระยา
11	สะแกกรัง	11	สะแกกรัง
12	ป่าสัก	12	ป่าสัก
13	ท่าจีน	13	ท่าจีน
14	แม่กลอง	14	แม่กลอง
15	ปราจีนบุรี	15	บางปะกง
16	บางปะกง		
17	โตนเลสาป	16	โตนเลสาป
18	ชายฝั่งทะเลตะวันออก	17	ชายฝั่งอ่าวไทยตะวันออก
19	เพชรบุรี	18	ชายฝั่งอ่าวไทยตะวันตก
20	ชายฝั่งทะเลประจวบคีรีขันธ์		
21	ภาคใต้ฝั่งตะวันออก		
22	ตาปี	19	ภาคใต้ฝั่งตะวันออกตอนบน
23	ทะเลสาบสงขลา	20	ภาคใต้ฝั่งตะวันออกตอนกลาง
24	ปัตตานี	21	ภาคใต้ฝั่งตะวันออกตอนล่าง
25	ภาคใต้ฝั่งตะวันตก	22	ภาคใต้ฝั่งตะวันตก



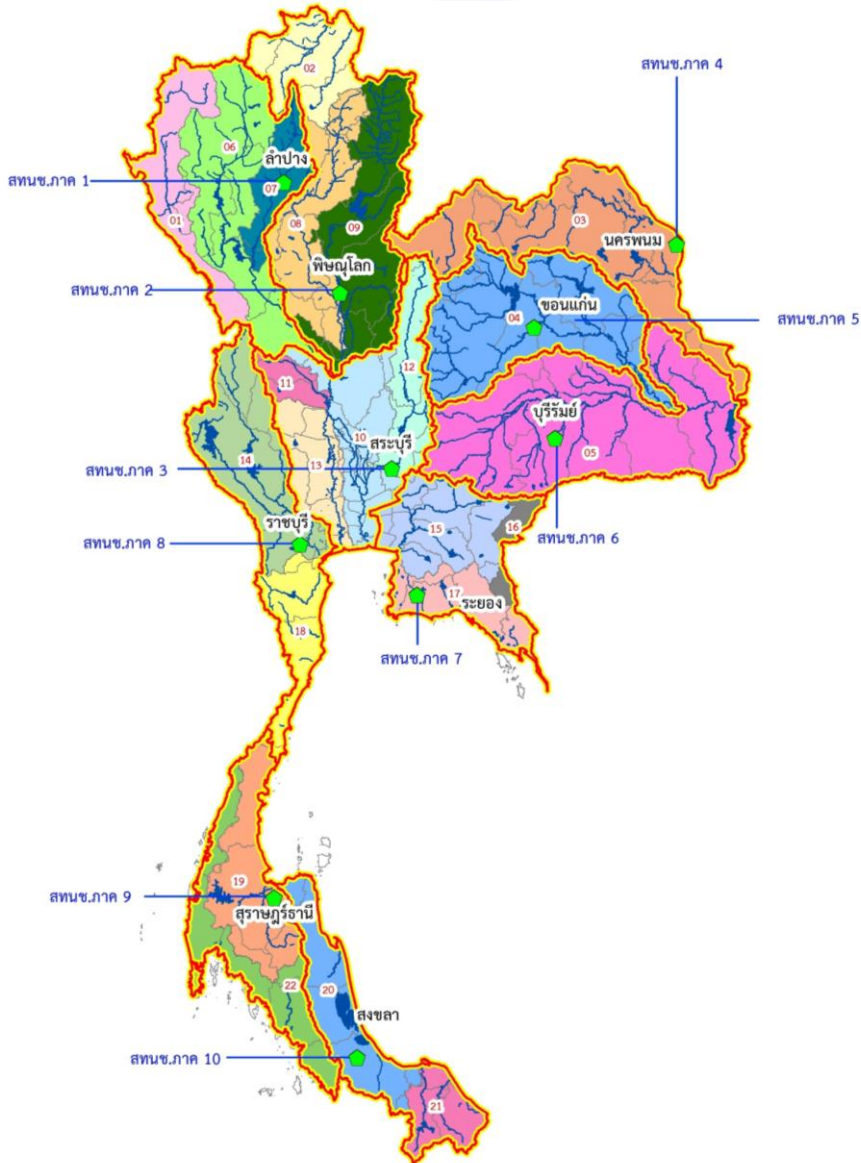
แผนที่แสดงขอบเขตและที่ตั้ง สทช.ภาค (ลุ่มน้ำเดิม)



สทช.ภาค	ที่ตั้ง (จังหวัด)	ลุ่มน้ำ (เดิม)
ภาค 1	ลำปาง	ลุ่มน้ำปิง , ลุ่มน้ำวัง , ลุ่มน้ำสาละวิน
ภาค 2	พิษณุโลก	ลุ่มน้ำกกและโขง (ภาคเหนือ) , ลุ่มน้ำยม , ลุ่มน้ำ่าน
ภาค 3	สระบุรี	ลุ่มน้ำเจ้าพระยา , ลุ่มน้ำป่าสัก , ลุ่มน้ำสะแกกรัง , ลุ่มน้ำท่าจีน
ภาค 4	นครพนม	ลุ่มน้ำโขง (ภาคตะวันออกเฉียงเหนือ)
ภาค 5	ขอนแก่น	ลุ่มน้ำชี
ภาค 6	บุรีรัมย์	ลุ่มน้ำมูล
ภาค 7	ระยอง	ลุ่มน้ำชายฝั่งทะเลตะวันออก , ลุ่มน้ำบางปะกง , ลุ่มน้ำปราจีนบุรี , ลุ่มน้ำโตนเลสาป
ภาค 8	ราชบุรี	ลุ่มน้ำแม่กลอง , ลุ่มน้ำเพชรบุรี , ลุ่มน้ำชายฝั่งทะเลตะวันตก (ประจวบคีรีขันธ์)
ภาค 9	สุราษฎร์ธานี	ลุ่มน้ำตาปี , ลุ่มน้ำภาคใต้ฝั่งตะวันออก , ลุ่มน้ำภาคใต้ฝั่งตะวันตก
ภาค 10	สงขลา	พื้นที่ลุ่มน้ำทะเลสาบสงขลา , ลุ่มน้ำปัตตานี



แผนที่แสดงขอบเขตและที่ตั้ง สททช.ภาค (ลุ่มน้ำใหม่)



สททช.ภาค	ที่ตั้ง (จังหวัด)	ลุ่มน้ำ (ใหม่)
ภาค 1	ลำปาง	01 ลุ่มน้ำสาละวิน, 06 ลุ่มน้ำปิง, 07 ลุ่มน้ำวัง
ภาค 2	พิจิตรโลก	02 ลุ่มน้ำโขงเหนือ, 08 ลุ่มน้ำยม, 09 ลุ่มน้ำ่าน
ภาค 3	สระบุรี	10 ลุ่มน้ำเจ้าพระยา, 11 ลุ่มน้ำสะแกกรัง, 12 ลุ่มน้ำป่าสัก, 13 ลุ่มน้ำท่าจีน
ภาค 4	นครพนม	03 ลุ่มน้ำโขงตะวันออกเฉียงเหนือ
ภาค 5	ขอนแก่น	04 ลุ่มน้ำชี
ภาค 6	บุรีรัมย์	05 ลุ่มน้ำมูล
ภาค 7	ระยอง	15 ลุ่มน้ำบางปะกง, 16 ลุ่มน้ำโตนเลสาป, 17 ลุ่มน้ำชายฝั่งอ่าวไทยตะวันออก
ภาค 8	ราชบุรี	14 ลุ่มน้ำแม่กลอง, 18 ลุ่มน้ำชายฝั่งอ่าวไทยตะวันตก
ภาค 9	สุราษฎร์ธานี	19 ลุ่มน้ำภาคใต้ฝั่งตะวันออกตอนบน, 22 ลุ่มน้ำภาคใต้ฝั่งตะวันตก
ภาค 10	สงขลา	20 ลุ่มน้ำภาคใต้ฝั่งตะวันออกตอนกลาง, 21 ลุ่มน้ำภาคใต้ฝั่งออกตอนล่าง



พระราชบัญญัติทรัพยากรน้ำ พ.ศ. 2561 และระเบียบสำนักนายกรัฐมนตรีว่า ด้วยการบริหารทรัพยากรน้ำแห่งชาติ พ.ศ. 2561

ระเบียบสำนักนายกรัฐมนตรี ว่าด้วยการบริหารทรัพยากรน้ำแห่งชาติ พ.ศ. 2561



• องค์ประกอบของ คณะกรรมการลุ่มน้ำ

- เป็นไปตาม ร่าง พรบ น้ำ และ ระเบียบ นร ปี 2550
- กรรมการลุ่มน้ำโดยตำแหน่ง
- กรรมการลุ่มน้ำผู้แทนองค์กรปกครองส่วนท้องถิ่น
- กรรมการลุ่มน้ำผู้แทนองค์กรผู้น้ำที่มาจากภาคส่วนต่าง ๆ
- กรรมการลุ่มน้ำผู้ทรงคุณวุฒิ

จำนวนไม่เกิน 35 คน

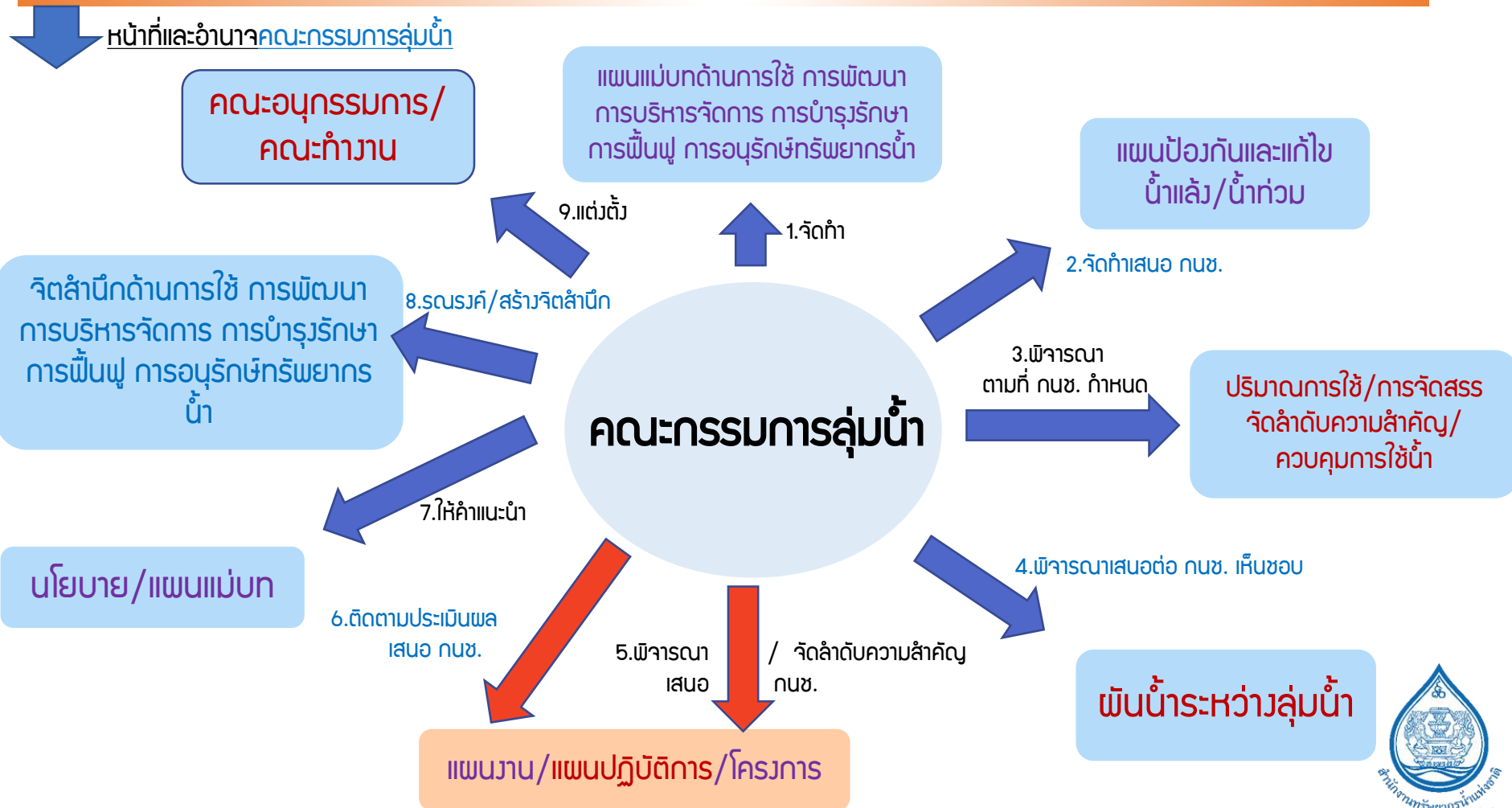
ปรับปรุง

- ผู้ว่าราชการจังหวัด เลือกกันเองเป็น ประธานกรรมการลุ่มน้ำ
- รองประธานกรรมการลุ่มน้ำ 2 คน
- สกนช. เป็นฝ่ายเลขานุการ



พระราชบัญญัติทรัพยากรน้ำ พ.ศ. 2561 และระเบียบสำนักนายกรัฐมนตรีว่าด้วยการบริหารทรัพยากรน้ำแห่งชาติ พ.ศ. 2561

ระเบียบสำนักนายกรัฐมนตรี ว่าด้วยการบริหารทรัพยากรน้ำแห่งชาติ พ.ศ. 2561



คำสั่งแต่งตั้งกรรมการลุ่มน้ำ เลขานุการ และผู้ช่วยเลขานุการ ระเบียบสำนักนายกรัฐมนตรี ว่าด้วยการบริหารทรัพยากรน้ำแห่งชาติ พ.ศ. 2561

รายชื่อกรรมการลุ่มน้ำ เลขานุการ และผู้ช่วยเลขานุการ



คำสั่งสำนักงานทรัพยากรน้ำแห่งชาติ
ที่ ๑๑๔ /๒๕๖๒
เรื่อง แต่งตั้งให้ข้าราชการเป็นกรรมการลุ่มน้ำและเลขานุการ และผู้ช่วยเลขานุการ

ด้วยระเบียบสำนักนายกรัฐมนตรีว่าด้วยการบริหารทรัพยากรน้ำแห่งชาติ พ.ศ. ๒๕๖๑ ข้อ ๑๗ กำหนดให้สำนักงานทรัพยากรน้ำแห่งชาติทำหน้าที่เป็นสำนักงานเลขานุการของคณะกรรมการลุ่มน้ำ

เพื่อให้การบริหารงานและการปฏิบัติราชการในการดำเนินงานของคณะกรรมการลุ่มน้ำ และการเตรียมความพร้อมในการจัดตั้งสำนักงานทรัพยากรน้ำแห่งชาติภาคในพื้นที่เกิดสัมฤทธิ์ผล อาศัยอำนาจตาม มาตรา ๓๖ แห่งพระราชบัญญัติระเบียบบริหารราชการแผ่นดิน พ.ศ. ๒๕๓๔ และที่แก้ไขเพิ่มเติม และข้อ ๑๒ วรรคสาม ของระเบียบสำนักนายกรัฐมนตรีว่าด้วยการบริหารทรัพยากรน้ำแห่งชาติ พ.ศ. ๒๕๖๑ ประกอบกับ มติ กษ. ครั้งที่ ๔/๒๕๖๑ เมื่อวันที่ ๑๙ ธันวาคม ๒๕๖๑ เรื่อง การมอบหมายผู้แทนสำนักงานทรัพยากรน้ำแห่งชาติ เป็นกรรมการและเลขานุการคณะกรรมการลุ่มน้ำ ตามระเบียบสำนักนายกรัฐมนตรีว่าด้วยการบริหาร ทรัพยากรน้ำแห่งชาติ พ.ศ. ๒๕๖๑ จึงแต่งตั้งให้ข้าราชการไปปฏิบัติหน้าที่อีกหน้าที่หนึ่ง ดังต่อไปนี้

๑. พื้นที่ลุ่มน้ำป่าสัก ลุ่มน้ำวัง และลุ่มน้ำสาละวิน มอบหมายให้นายอรรถพงษ์ อินทามูมิ ตำแหน่งวิศวกรชลประทานเชี่ยวชาญ เป็นกรรมการและเลขานุการคณะกรรมการลุ่มน้ำในพื้นที่ โดยมี นายโอฬาร เวศุโร ตำแหน่งวิศวกรโยธาชำนาญการพิเศษ นายอนวัจน์ สิงห์ม่วงค์ วิศวกรโยธาชำนาญการพิเศษ และนายศิริวิชณ์ วรรณันต์ศิริรัฐ ตำแหน่งวิศวกรชลประทานชำนาญการ เป็นผู้ช่วยเลขานุการ

๒. พื้นที่ลุ่มน้ำกกและโขง (ภาคเหนือ) ลุ่มน้ำยม และลุ่มน้ำน่าน มอบหมายให้ว่าที่ร้อยตรี สมชัย แดงไทย ตำแหน่งวิศวกรชลประทานเชี่ยวชาญ เป็นกรรมการและเลขานุการคณะกรรมการลุ่มน้ำใน พื้นที่นี้ โดยมีนายทวีป เกิดทอง วิศวกรชลประทานชำนาญการพิเศษ นายเอวิสันต์ กู้เกียรติศักดิ์ ตำแหน่ง วิศวกรชลประทานชำนาญการพิเศษ และนายภัทรพล เอี่ยมสะอาด ตำแหน่งวิศวกรโยธาปฏิบัติการ เป็นผู้ช่วยเลขานุการ

๓. พื้นที่ลุ่มน้ำเจ้าพระยา ลุ่มน้ำป่าสัก ลุ่มน้ำสะแกกรัง และลุ่มน้ำท่าจีน มอบหมายให้ นายอรัชชัย โปเจริญ ตำแหน่งนักวิเคราะห์นโยบายและแผนเชี่ยวชาญ เป็นกรรมการและเลขานุการ คณะกรรมการลุ่มน้ำในพื้นที่นี้ โดยมีนายศุภฤกษ์ หอมมาน ตำแหน่งวิศวกรโยธาชำนาญการพิเศษ นางบรรจรัตน์ ศุภระกาญจน์ ตำแหน่งนักวิเคราะห์นโยบายและแผนชำนาญการพิเศษ นางสาวศิริกิตติการ นาคสินธ์ ตำแหน่ง วิศวกรโยธาปฏิบัติการ และนายศรัณย์ หุตการ ตำแหน่งวิศวกรโยธาปฏิบัติการ เป็นผู้ช่วยเลขานุการ

๔. พื้นที่ลุ่มน้ำโขง (ภาคตะวันออกเฉียงเหนือ) มอบหมายให้นางสาวฉวี วงศประสิทธิ์พร ตำแหน่งวิศวกรโยธาเชี่ยวชาญ เป็นกรรมการและเลขานุการคณะกรรมการลุ่มน้ำในพื้นที่นี้ โดยมีนายอภิชาติ จิระเจริญผล ตำแหน่งวิศวกรโยธาชำนาญการพิเศษ เป็นผู้ช่วยเลขานุการ

-๒-

๕. พื้นที่ลุ่มน้ำชี มอบหมายให้นายบุญสม ชลพิทักษ์วงศ์ ตำแหน่งวิศวกรชลประทานเชี่ยวชาญ เป็นกรรมการและเลขานุการคณะกรรมการลุ่มน้ำในพื้นที่นี้ โดยมีนายทรงเกียรติ ชำทอง วิศวกรชลประทาน ชำนาญการพิเศษ เป็นผู้ช่วยเลขานุการ

๖. พื้นที่ลุ่มน้ำมูล มอบหมายให้นายอุทัย เตียนพลกรัง ตำแหน่งผู้อำนวยการศูนย์อำนาจการน้ำ แห่งชาติ เป็นกรรมการและเลขานุการคณะกรรมการลุ่มน้ำในพื้นที่นี้ โดยมีนายสุนโรจน์ วรรณประเสริฐ ตำแหน่ง วิศวกรชลประทานชำนาญการพิเศษ เป็นผู้ช่วยเลขานุการ

๗. พื้นที่ลุ่มน้ำชายฝั่งทะเลตะวันออก ลุ่มน้ำบางปะกง ลุ่มน้ำปราจีนบุรี และลุ่มน้ำโตนเลสาป มอบหมายให้นายจรัส เทพอวยพร ตำแหน่งนักวิชาการสิ่งแวดล้อมเชี่ยวชาญ เป็นกรรมการและเลขานุการ คณะกรรมการลุ่มน้ำในพื้นที่นี้ โดยมีนายธรรมพงศ์ เนาวบุตร ตำแหน่งวิศวกรชลประทานชำนาญการพิเศษ นายอาทิตย์ หล้าพิมพ์สิงห์ ตำแหน่งวิศวกรโยธาชำนาญการพิเศษ นางสาวนันทวัน สุวรรณสถิตย์ ตำแหน่งนักวิชาการ สิ่งแวดล้อมชำนาญการ และนายอิทธิกร บัวสมบูรณ์ นักวิชาการสิ่งแวดล้อมปฏิบัติการ เป็นผู้ช่วยเลขานุการ

๘. พื้นที่ลุ่มน้ำแม่กลอง ลุ่มน้ำเพชรบุรี และลุ่มน้ำชายฝั่งทะเลตะวันตก (ประจวบคีรีขันธ์) มอบหมายให้ นางพัชรีวีร์ สุวรรณิก ตำแหน่งวิศวกรชลประทานเชี่ยวชาญ เป็นกรรมการและเลขานุการ คณะกรรมการลุ่มน้ำในพื้นที่นี้ โดยมีนายเลิศพันธ์ สุขอิทธิย ตำแหน่งวิศวกรชลประทานชำนาญการพิเศษ นางสาวกาญจนาวรรณ นิลกลัด ตำแหน่งวิศวกรชลประทานชำนาญการ และนายวิเชษฐ์ อำนวยพร ตำแหน่ง วิศวกรชลประทานชำนาญการ เป็นผู้ช่วยเลขานุการ

๙. พื้นที่ลุ่มน้ำตาปุม ลุ่มน้ำภาคใต้ฝั่งตะวันออก และลุ่มน้ำภาคใต้ฝั่งตะวันตก มอบหมายให้ นายสมเกียรติ อภิพัฒนวิศว์ ตำแหน่งวิศวกรโยธาเชี่ยวชาญ เป็นกรรมการและเลขานุการคณะกรรมการลุ่มน้ำ ในพื้นที่นี้ โดยมีนางอัญชวีพร ก่อเกิด ตำแหน่งเศรษฐกรชำนาญการ นายธนศ กลุภกรินทร์ธรรม ตำแหน่งวิศวกรโยธา ชำนาญการ และนายวันชาติ ราชวงศ์ ตำแหน่งนักวิเคราะห์นโยบายและแผนชำนาญการ เป็นผู้ช่วยเลขานุการ

๑๐. พื้นที่ลุ่มน้ำทะเลสาบสงขลา และลุ่มน้ำปัตตานี มอบหมายให้นายคนพด วรรณดี ตำแหน่งวิศวกรโยธาเชี่ยวชาญ เป็นกรรมการและเลขานุการคณะกรรมการลุ่มน้ำในพื้นที่นี้ โดยมีนายถาวร วัทธิขีพ ตำแหน่งวิศวกรชลประทานชำนาญการพิเศษ และนายยุทธพล วรรณดี ตำแหน่งนักวิเคราะห์นโยบาย และแผนชำนาญการ เป็นผู้ช่วยเลขานุการ

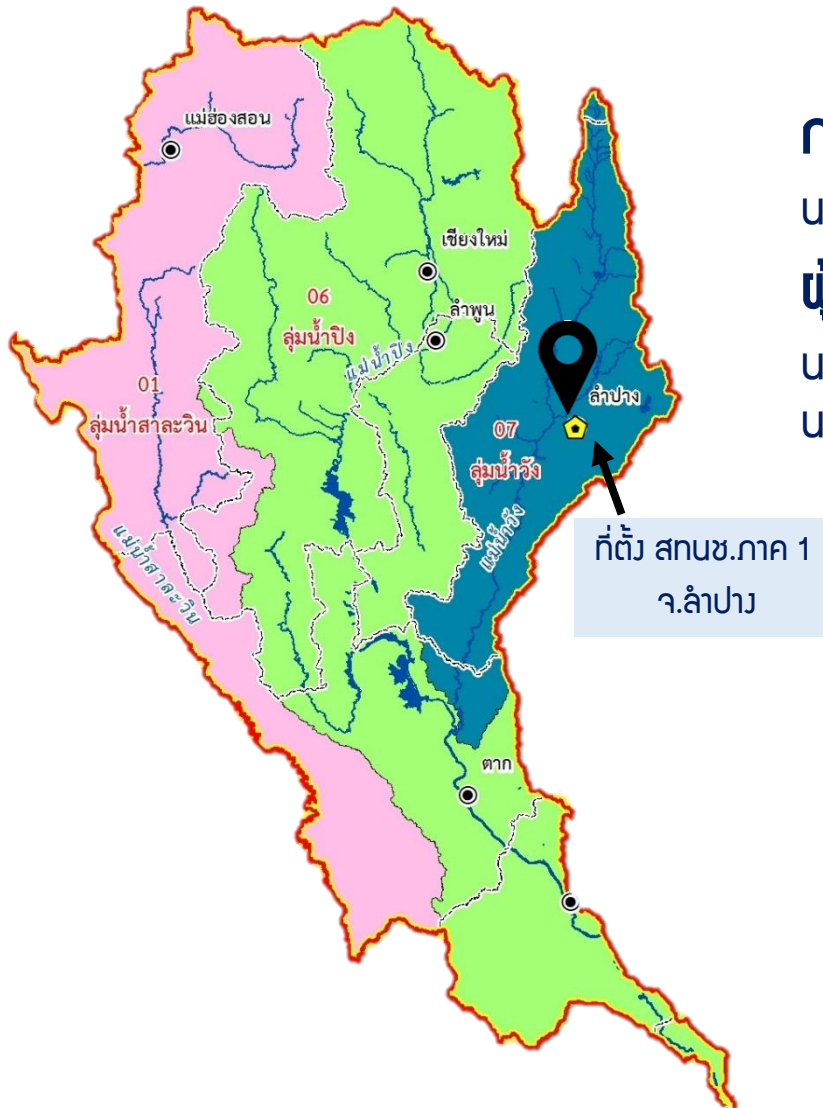
ทั้งนี้ ตั้งแต่วันที่ เป็นต้นไป จนกว่าจะมีคำสั่งเปลี่ยนแปลง

สั่ง ณ วันที่ ๘ มกราคม พ.ศ. ๒๕๖๒

(นายสมเกียรติ ประจักษ์วงศ์)
เลขาธิการสำนักงานทรัพยากรน้ำแห่งชาติ



พื้นที่ลุ่มน้ำปิง ลุ่มน้ำวัง และลุ่มน้ำสาละวิน



กรรมการและเลขานุการ

นายอรรถพงษ์ จันทานุมัติ วิศวกรชลประทานเชี่ยวชาญ

ผู้ช่วยเลขานุการ

นายโอฬาร เวศุโร วิศวกรโยธาชำนาญการพิเศษ

นายธนวัฒน์ สิงห์นวนวงศ์ วิศวกรโยธาชำนาญการพิเศษ

สำนักงานทรัพยากรน้ำแห่งชาติภาค 1 (ลำปาง)

ครอบคลุมพื้นที่ 8 จังหวัด ได้แก่ แม่ฮ่องสอน ตาก เชียงใหม่ ลำพูน กำแพงเพชร นครสวรรค์ ลำปาง เชียงราย

ปัญหาสำคัญในพื้นที่

อุทกภัย

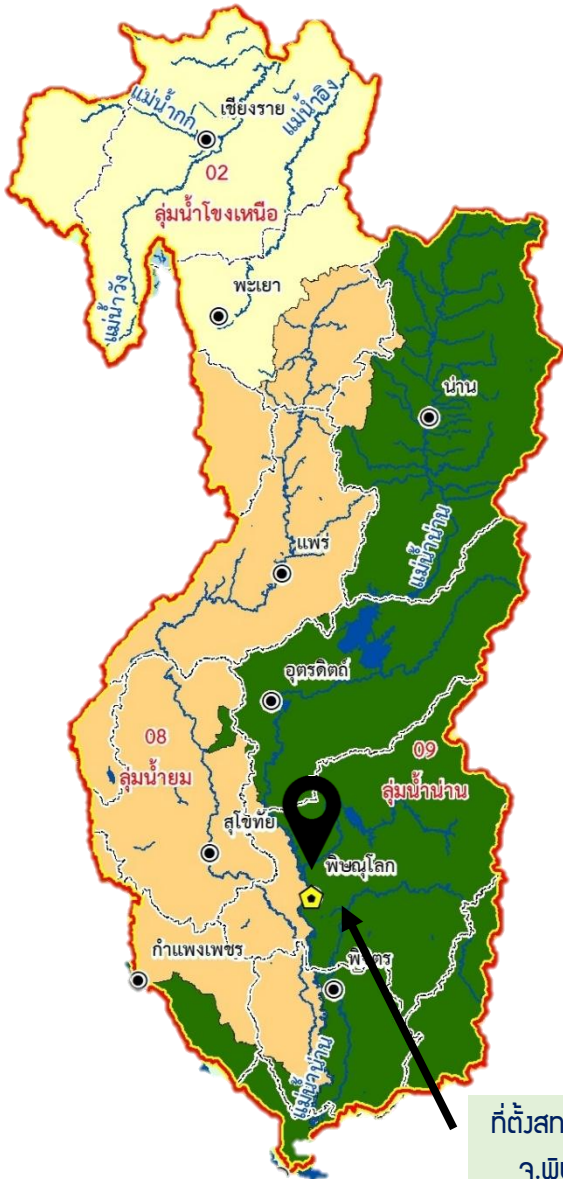
- ฝนตกหนัก และน้ำป่าไหลหลาก พื้นที่ต้นน้ำตอนบนถูกทำลาย ลำน้ำสายหลักไม่สามารถระบายน้ำได้ทัน มีอาคารระบายน้ำไม่เพียงพอ ขาดแหล่งเก็บน้ำขนาดใหญ่ในพื้นที่ตอนบนของแม่น้ำปิง
- ลำน้ำตื้นเขิน มีการบุกรุกปลูกสิ่งก่อสร้างกีดขวางทางน้ำ

ภัยแล้ง

- ฝนทิ้งช่วงยาวนาน ขาดแคลนน้ำเพื่อการอุปโภค-บริโภค และการเกษตร รวมทั้งใช้น้ำในกิจกรรมอื่น ๆ



พื้นที่ลุ่มน้ำกกและโขง (ภาคเหนือ) ลุ่มน้ำยม และลุ่มน้ำ่าน



ที่ตั้งสทช.ภาค 2
จ.พิษณุโลก

กรรมการและเลขานุการ

ว่าที่ร้อยตรีสมชัย ใตงไทย วิศวกรชลประทานเชี่ยวชาญ

ผู้ช่วยเลขานุการ

นายทวีป เกิดทอง วิศวกรชลประทานชำนาญการพิเศษ
นายเอวิสันต์ กุ้เกียรติศักดิ์ วิศวกรชลประทานชำนาญการพิเศษ

สำนักงานทรัพยากรน้ำแห่งชาติภาค 2 (พิษณุโลก)

ครอบคลุมพื้นที่ 15 จังหวัด ได้แก่ เชียงใหม่ เชียงราย พะเยา ลำปาง น่าน แพร่ อุดรดิตต์ สุโขทัย พิษณุโลก พิจิตร กำแพงเพชร นครสวรรค์ ตาก เพชรบูรณ์ เลย

ปัญหาสำคัญในพื้นที่

อุทกภัย

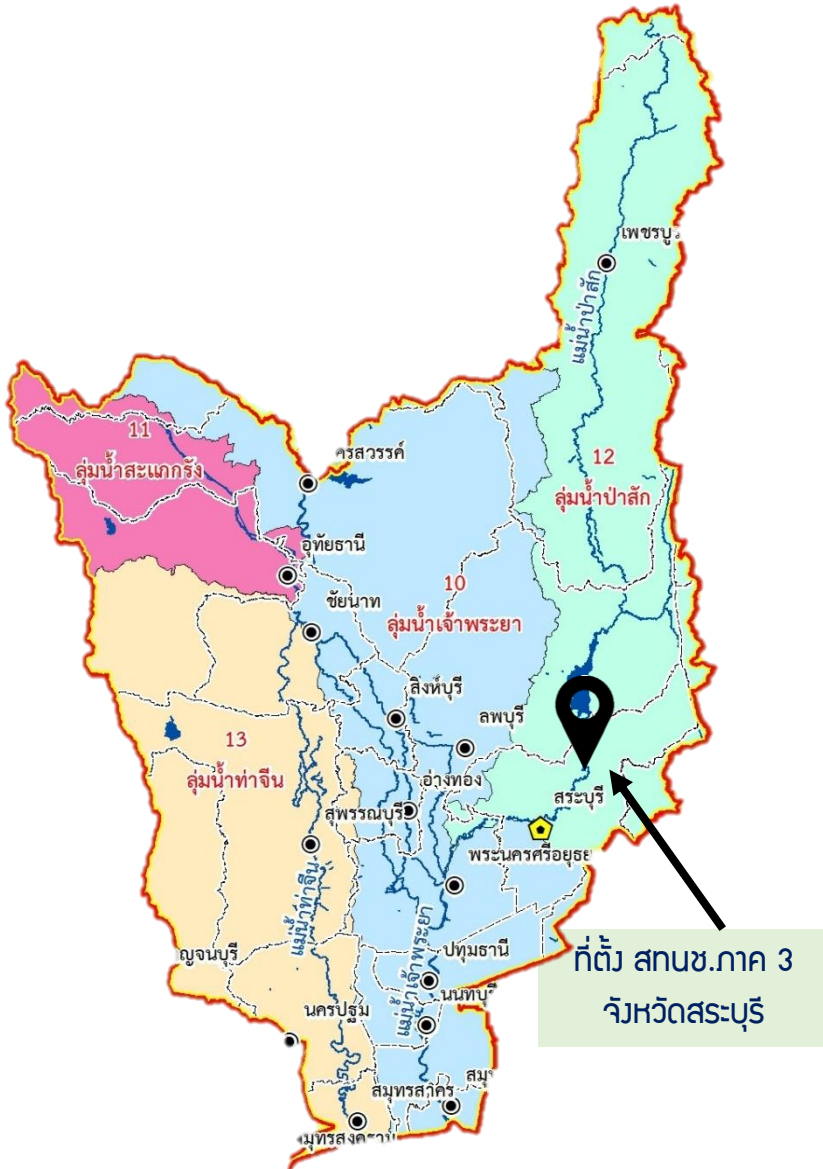
- ฝนตกหนัก และน้ำป่าไหลหลาก พื้นที่ต้นน้ำตอนบนถูกทำลาย ลำน้ำสายหลักไม่สามารถระบายน้ำได้ทัน อาคารระบายน้ำไม่เพียงพอ
- ลำน้ำตื้นเขิน มีการบุกรุกปลูกสิ่งก่อสร้างกีดขวางทางน้ำ
- พื้นที่ราบลุ่มและแม่น้ำสายหลักตื้นเขินเกิดอุทกภัยเป็นประจำ

ภัยแล้ง

- ฝนทิ้งช่วงยาวนาน ขาดแคลนน้ำเพื่อการอุปโภค-บริโภค และการเกษตร รวมทั้งใช้น้ำในกิจกรรมอื่น ๆ



พื้นที่ลุ่มน้ำเจ้าพระยา ลุ่มน้ำป่าสัก ลุ่มน้ำสะแกกรัง และลุ่มน้ำท่าจีน



กรรมการและเลขานุการ

นายรัชชัย ไบเจริญ นักวิเคราะห์นโยบายและแผนเชี่ยวชาญ

ผู้ช่วยเลขานุการ

นายดุลยฤทธิ์ หอมาน วิศวกรโยธาชำนาญการพิเศษ
นางบวรรัตน์ ศุกระภาณูจน์ นักวิเคราะห์นโยบายและแผนชำนาญการพิเศษ
นางสาวกীরติการ นาคีสินธ์ วิศวกรโยธาปฏิบัติการ
นายศรัณย์ หุตะการ วิศวกรโยธาปฏิบัติการ

สำนักงานทรัพยากรน้ำแห่งชาติภาค 3 (สระบุรี)

ครอบคลุมพื้นที่ 25 จังหวัด ได้แก่ กำแพงเพชร นครสวรรค์ พิจิตร เพชรบูรณ์ ลพบุรี สิงห์บุรี ชัยนาท อ่างทอง สระบุรี พระนครศรีอยุธยา ปทุมธานี นนทบุรี กรุงเทพมหานคร นครนายก สมุทรปราการ นครปฐม สมุทรสาคร อุทัยธานี สุพรรณบุรี อยุธยา นครราชสีมา ชัยภูมิ สมุทรสงคราม กาญจนบุรี ราชบุรี

ปัญหาสำคัญในพื้นที่

อุทกภัย

- ฝนตกหนัก และน้ำป่าไหลหลาก พื้นที่ต้นน้ำตอนบนถูกทำลาย ลำน้ำสายหลักไม่สามารถระบายน้ำได้ทัน ขาดแหล่งกักเก็บน้ำขนาดใหญ่ มีการบุกรุกปลูกสิ่งก่อสร้างกีดขวางทางน้ำ

- พื้นที่ราบลุ่มและแม่น้ำสายหลักตื้นเขินเกิดอุทกภัยเป็นประจำ

ภัยแล้ง

- ฝนทิ้งช่วงยาวนาน ขาดแคลนน้ำเพื่อการอุปโภค-บริโภค และการเกษตร รวมทั้งใช้น้ำในกิจกรรมอื่น ๆ



พื้นที่ลุ่มน้ำโขง (ภาคตะวันออกเฉียงเหนือ)

กรรมการและเลขานุการ

นางสาวฉวี วงศประสิทธิ์พร วิศวกรโยธาเชี่ยวชาญ

ผู้ช่วยเลขานุการ

นายอภิชาติ จิระเจริญพล วิศวกรโยธาชำนาญการพิเศษ

สำนักงานทรัพยากรน้ำแห่งชาติภาค 4 (นครพนม)

ครอบคลุมพื้นที่ 14 จังหวัด ได้แก่ จ.เลย อุดรธานี
หนองคาย บึงกาฬ สกลนคร นครพนม มุกดาหาร อำนาจเจริญ
ยโสธร อุบลราชธานี หนองบัวลำภู เพชรบูรณ์ พิษณุโลก
ร้อยเอ็ด

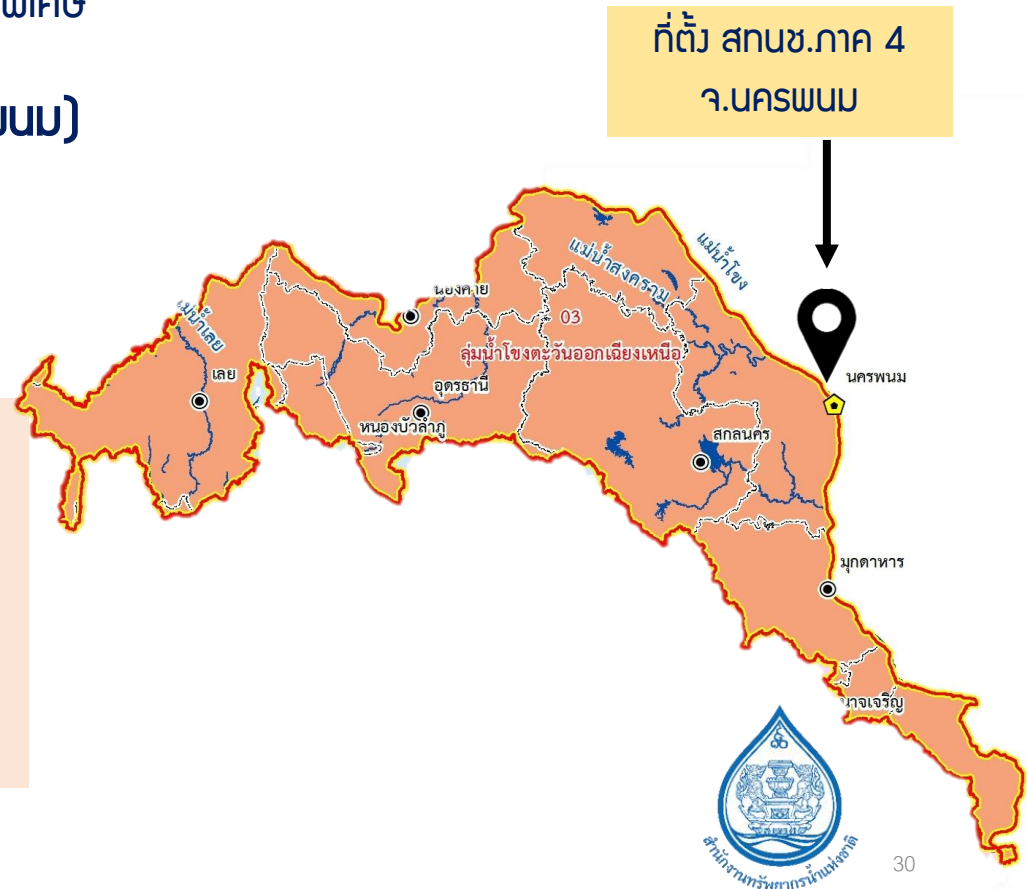
ปัญหาสำคัญในพื้นที่

อุทกภัย

- ...
- ...
- ...

ภัยแล้ง

- ...



กรรมการและเลขานุการ

นายบุญสม ชลพิทักษ์วงศ์ วิศวกรชลประทานเชี่ยวชาญ

ผู้ช่วยเลขานุการ

นายทรงเกียรติ ขำทอง วิศวกรชลประทาน
ชำนาญการพิเศษ

สำนักบริหารทรัพยากรน้ำแห่งชาติภาค 5 (กาฬสินธุ์)

ครอบคลุมพื้นที่ 14 จังหวัด ได้แก่

จ.หนองบัวลำภู เลย ขอนแก่น

ชัยภูมิ นครราชสีมา อุดรธานี กาฬสินธุ์

มหาสารคาม ร้อยเอ็ด ศรีสะเกษ

อุบลราชธานี ยโสธร เพชรบูรณ์ มุกดาหาร

ที่ตั้งสนช.ภาค 5
จ.กาฬสินธุ์

ปัญหาสำคัญในพื้นที่

อุทกภัย

- ฝนตกหนัก และน้ำป่าไหลหลาก พื้นที่ต้นน้ำตอนบนถูกทำลาย ลำน้ำสายหลักไม่สามารถระบายน้ำได้ทัน อาคารระบายน้ำไม่เพียงพอ
- พื้นที่ราบลุ่มและแม่น้ำสายหลักตื่นขึ้นเกิดอุทกภัยเป็นประจำ

ภัยแล้ง

- ฝนทิ้งชัวยาวนาน ขาดแคลนน้ำเพื่อการอุปโภค-บริโภค และการเกษตร รวมทั้งใช้น้ำในกิจกรรมอื่น ๆ



กรรมการและเลขานุการ

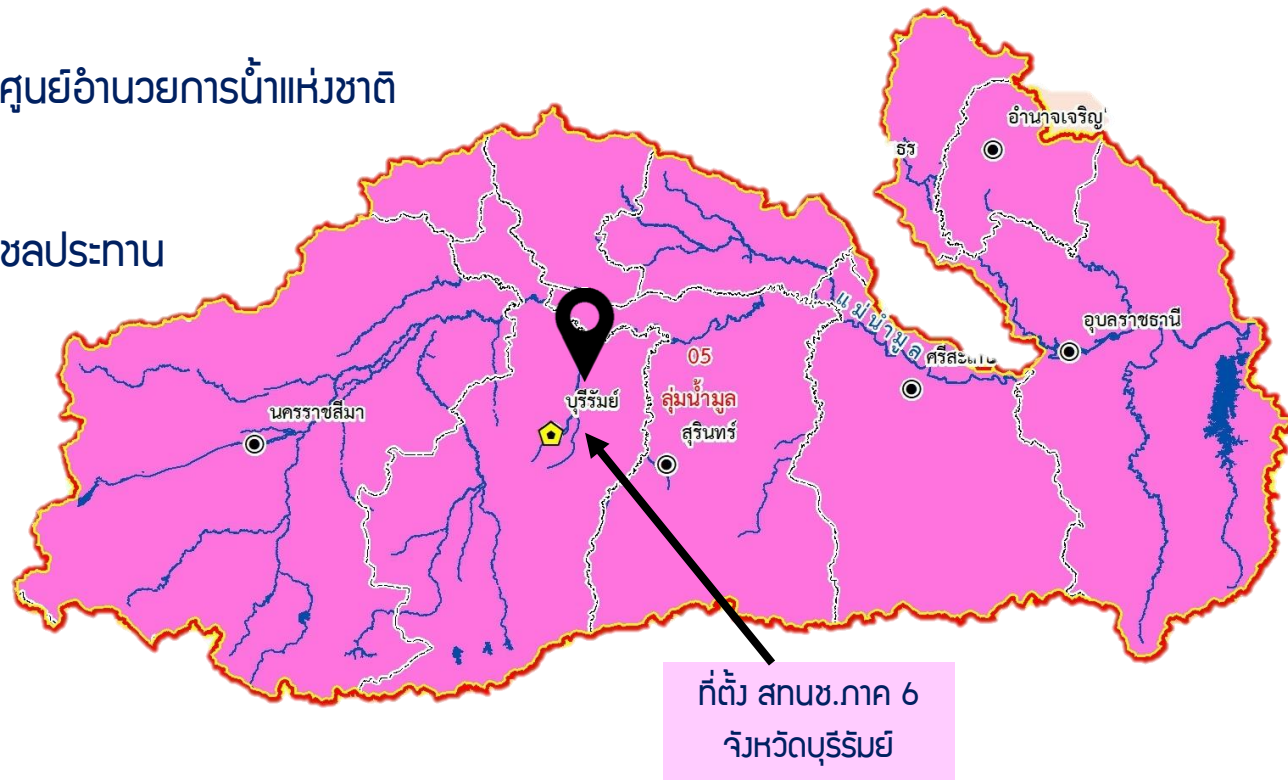
นายอุทัย เตียนพลกรัง ผู้อำนวยการศูนย์อำนวยการน้ำแห่งชาติ

ผู้ช่วยเลขานุการ

นายฐนโรจน์ วรรณประเสริฐ วิศวกรชลประทาน
ชำนาญการพิเศษ

สำนักบริหารทรัพยากรน้ำแห่งชาติภาค 6 (บุรีรัมย์)

ครอบคลุมพื้นที่ 13 จังหวัด ได้แก่
จ.สุรินทร์ บุรีรัมย์ นครราชสีมา
มหาสารคาม ร้อยเอ็ด อุบลราชธานี
ศรีสะเกษ อำนาจเจริญ ยโสธร
ขอนแก่น



ปัญหาสำคัญในพื้นที่

อุทกภัย

- ฝนตกหนัก และน้ำป่าไหลหลาก พื้นที่ต้นน้ำตอนบนถูกทำลาย ลำน้ำสายหลักไม่สามารถระบายน้ำได้ทัน
อากาศระบายน้ำไม่เพียงพอ
- พื้นที่ราบลุ่มและแม่น้ำสายหลักต้นเขินเกิดอุทกภัยเป็นประจำ

ภัยแล้ง

- ฝนทิ้งช่วงยาวนาน ขาดแคลนน้ำเพื่อการอุปโภค-บริโภค และการเกษตร รวมทั้งใช้น้ำในกิจกรรมอื่น ๆ



พื้นที่ลุ่มน้ำชายฝั่งทะเลตะวันออก ลุ่มน้ำบางปะกง ลุ่มน้ำปราจีนบุรี และลุ่มน้ำโตนเลสาป



สำนักงานทรัพยากรน้ำแห่งชาติภาค 7 (ระยอง)

ครอบคลุมพื้นที่ 14 จังหวัด

ประกอบด้วยจังหวัดสระบุรี นครนายก ปทุมธานี กรุงเทพมหานคร สมุทรปราการ ปราจีนบุรี ฉะเชิงเทรา ชลบุรี สระแก้ว จันทบุรี นครราชสีมา ชลบุรี ตราด ระยอง

กรรมการและเลขานุการ

นายจรัส เทพอวยพร นักวิชาการสิ่งแวดล้อมเชี่ยวชาญ

ผู้ช่วยเลขานุการ

นายธรรมพงศ์ เนาวบุตร วิศวกรชลประทานชำนาญการพิเศษ

นายอาทิตย์ หล้าพิมพ์สิทธิ์ วิศวกรโยธาชำนาญการพิเศษ

นางสาวนันทวัน สุวรรณสทิติย์ นักวิชาการสิ่งแวดล้อมชำนาญการ

นายอัคริกร บิวสมบัติ นักวิชาการสิ่งแวดล้อมปฏิบัติการ

ปัญหาสำคัญในพื้นที่

อุทกภัย

- ฝนตกหนัก และน้ำป่าไหลหลาก พื้นที่ต้นน้ำตอนบนถูกทำลาย ลำน้ำสายหลักไม่สามารถระบายน้ำได้ทัน อาคารระบายน้ำไม่เพียงพอ

- ลำน้ำตื้นเขิน มีการบุกรุกปลูกสิ่งก่อสร้างกีดขวางทางน้ำ

- พื้นที่ราบลุ่มและแม่น้ำสายหลักตื้นเขินเกิดอุทกภัยเป็นประจำ

- ฝนทิ้งช่วงยาวนาน ขาดแคลนน้ำเพื่อการอุปโภค-บริโภค และการเกษตร รวมทั้งใช้น้ำในกิจกรรมอื่น ๆ



พื้นที่ลุ่มน้ำแม่กลอง ลุ่มน้ำเพชรบุรี และลุ่มน้ำชายฝั่งทะเลตะวันตก (ประจวบคีรีขันธ์)



กรรมการและเลขานุการ

นางพัชรวีร์ สุวรรณิก วิศวกรชลประทานเชี่ยวชาญ

ผู้ช่วยเลขานุการ

นายเลิศพันธ์ สุขยัธินู วิศวกรชลประทานชำนาญการพิเศษ
นางสาวกาญจนาวรรณ นิลกลัด วิศวกรชลประทานชำนาญการ
นายวิเชษฐ อำนวยพร วิศวกรชลประทานชำนาญการ

สำนักบริหารทรัพยากรน้ำแห่งชาติภาค 8 (ราชบุรี)

ครอบคลุมพื้นที่ 11 จังหวัด ได้แก่ จ.ตาก กาญจนบุรีอุทัยธานี สุพรรณบุรี ราชบุรี นครปฐม สมุทรสาคร สมุทรสงคราม เพชรบุรี ประจวบคีรีขันธ์ ชุมพร

ปัญหาสำคัญในพื้นที่

อุทกภัย

- ฟนตกหนัก และน้ำป่าไหลหลาก พื้นที่ต้นน้ำตอนบนถูกทำลาย ลำน้ำสายหลักไม่สามารถระบายน้ำได้ทัน อาคารระบายน้ำไม่เพียงพอ
- ลำน้ำตื้นเขิน มีการบุกรุกปลูกสิ่งก่อสร้างกีดขวางทางน้ำ
- พื้นที่ราบลุ่มและแม่น้ำสายหลักตื้นเขินเกิดอุทกภัยเป็นประจำ

ภัยแล้ง

- ฟนทิ้งช่วงยาวนาน ขาดแคลนน้ำเพื่อการอุปโภค-บริโภค และการเกษตร รวมทั้งใช้น้ำในกิจกรรมอื่น ๆ

ที่ตั้ง สทช.ภาค 8
จ.ราชบุรี

พื้นที่ลุ่มน้ำตาปี ลุ่มน้ำภาคใต้ฝั่งตะวันออก และลุ่มน้ำภาคใต้ฝั่งตะวันตก

กรรมการและเลขานุการ

นายสมเกียรติ อภิพัฒน์วิเศษ วิศวกรชลประทานเชี่ยวชาญ

ผู้ช่วยเลขานุการ

นางอัญชุลีพร ก่อเกิด เศรษฐกรชำนาญการ

นายเรนศ กุลกรนิธธรรม วิศวกรโยธาชำนาญการ

นายวันชาติ ราชวงศ์ นักวิเคราะห์นโยบายและแผนชำนาญการ

สำนักงานทรัพยากรน้ำแห่งชาติภาค 9 (สุราษฎร์ธานี)

ครอบคลุมพื้นที่ 12 จังหวัด ได้แก่ จ.ประจวบคีรีขันธ์ ชุมพร สุราษฎร์ธานี กระบี่ นครศรีธรรมราช ระนอง พังงา ภูเก็ต ตรัง สตูล พัทลุง สงขลา

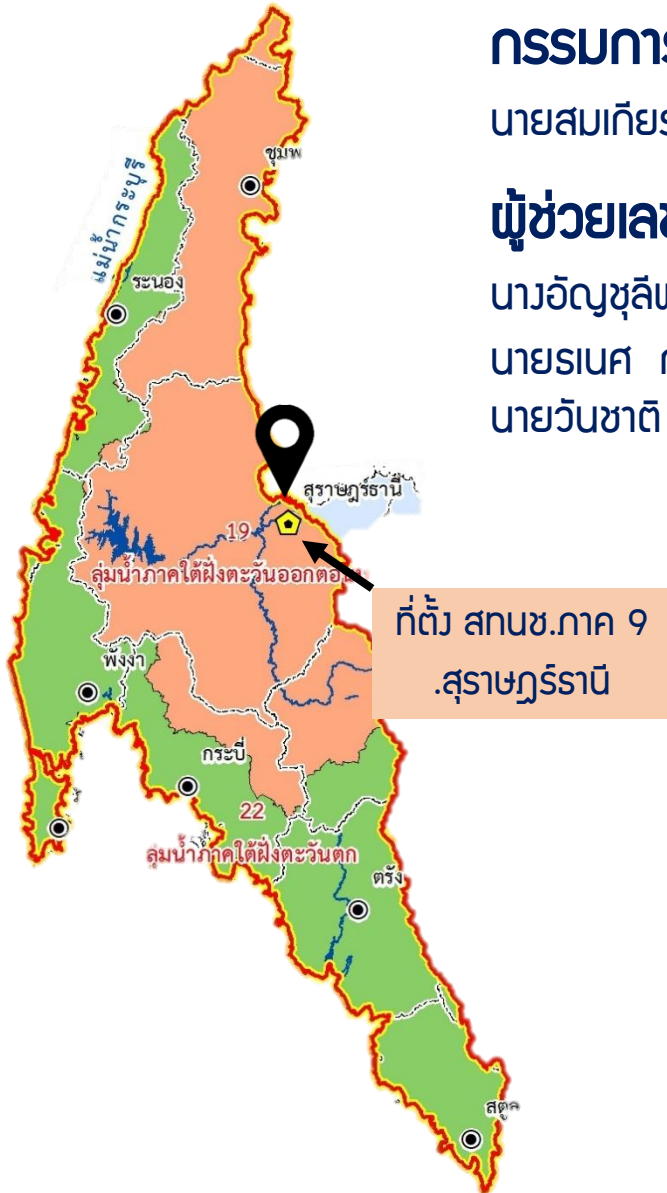
ปัญหาสำคัญในพื้นที่

อุทกภัย

- ฟนตกหนัก และน้ำป่าไหลหลาก พื้นที่ต้นน้ำตอนบนถูกทำลาย ลำน้ำสายหลักไม่สามารถระบายน้ำได้ทัน อาคารระบายน้ำไม่เพียงพอ
- ลำน้ำตื้นเขิน มีการบุกรุกปลูกสิ่งก่อสร้างกีดขวางทางน้ำ
- พื้นที่ราบลุ่มและแม่น้ำสายหลักตื้นเขินเกิดอุทกภัยเป็นประจำ

ภัยแล้ง

- ฟนท้วงชว่ยยาวนาน ขาดแคลนน้ำเพื่อการอุปโภค-บริโภค และการเกษตร รวมทั้งใช้น้ำในกิจกรรมอื่น ๆ



พื้นที่ลุ่มน้ำทะเลสาบสงขลา และลุ่มน้ำตาปิตตานี

กรรมการและเลขานุการ

นายคณพศ วรรณวดี วิศวกรโยธาเชี่ยวชาญ

ผู้ช่วยเลขานุการ

นายสกาพร รักชีพ วิศวกรชลประทานชำนาญการพิเศษ

นายยุทธพล วรรณโก นักวิเคราะห์นโยบายและแผนชำนาญการ

สำนักงานทรัพยากรน้ำแห่งชาติภาค 10 (สงขลา)

ครอบคลุมพื้นที่ 9 จังหวัด ได้แก่ จ.สุราษฎร์ธานี นครศรีธรรมราช พัทลุง สงขลา สตูล ตรัง ปัตตานี ยะลา นราธิวาส

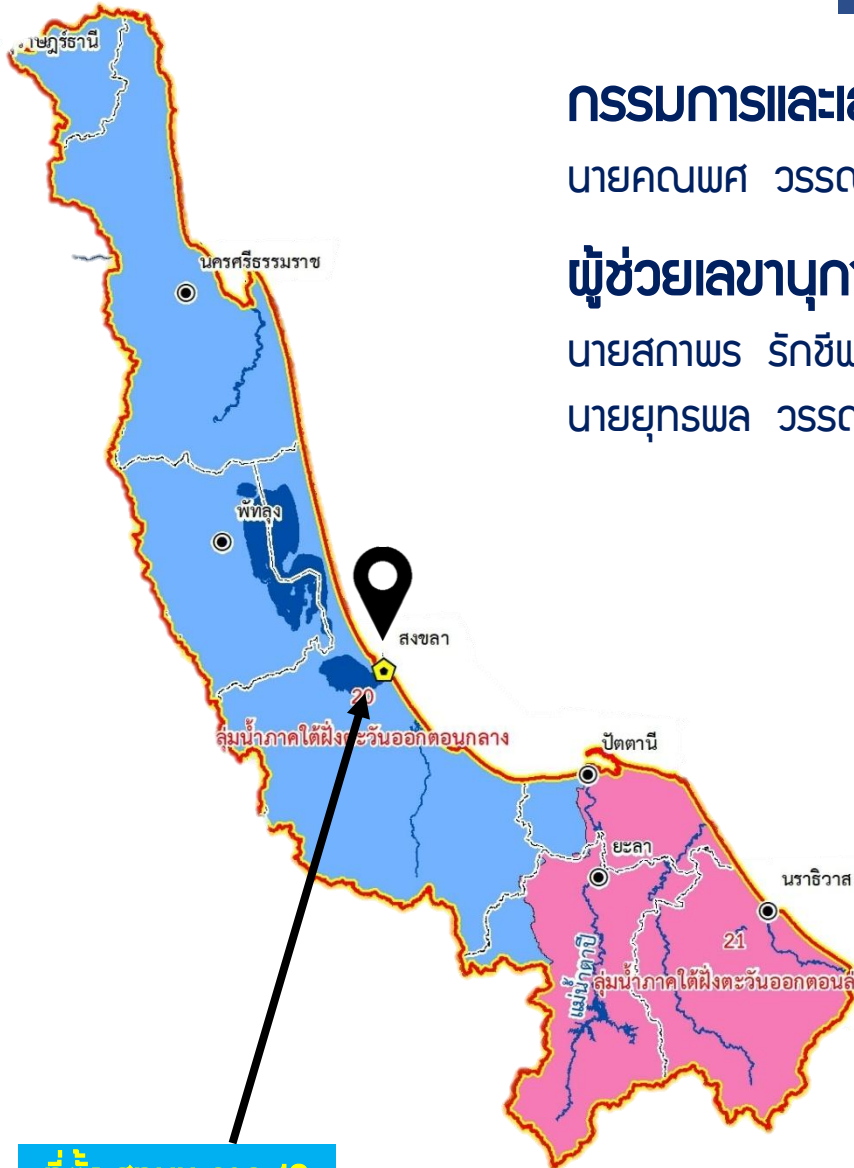
ปัญหาสำคัญในพื้นที่

อุทกภัย

- ฝนตกหนัก และน้ำป่าไหลหลาก พื้นที่ต้นน้ำตอนบนถูกทำลาย ลำน้ำสายหลักไม่สามารถระบายน้ำได้ทัน อาคารระบายน้ำไม่เพียงพอ
- ลำน้ำต้นเขิน มีการบุกรุกปลูกสิ่งก่อสร้างกีดขวางทางน้ำ
- พื้นที่ราบลุ่มและแม่น้ำสายหลักต้นเขินเกิดอุทกภัยเป็นประจำ

ภัยแล้ง

- ฝนทิ้งช่วงยาวนาน ขาดแคลนน้ำเพื่อการอุปโภค-บริโภค และการเกษตร รวมทั้งใช้น้ำในกิจกรรมอื่น ๆ



ที่ตั้ง สทช.ภาค 10
จ.สงขลา



ระเบียบ ขอกฎหมาย หรือคำสั่งที่เกี่ยวข้องในการจัดทำแผนปฏิบัติการ

อำนาจหน้าที่ของคณะกรรมการทรัพยากรน้ำแห่งชาติ

- พระราชบัญญัติทรัพยากรน้ำ พ.ศ. 2561 มาตรา 17 หน้าที่และอำนาจ

(2) พิจารณาและให้ความเห็นชอบแผนปฏิบัติการของหน่วยงานของรัฐและองค์กรปกครองส่วนท้องถิ่น ที่เกี่ยวกับทรัพยากรน้ำ และแผนงบประมาณการบริหารทรัพยากรน้ำแบบบูรณาการให้สอดคล้องกับนโยบายและแผนแม่บทเกี่ยวกับการบริหารทรัพยากรน้ำที่สอดคล้องกับยุทธศาสตร์ชาติ และเสนอคณะรัฐมนตรีเพื่อพิจารณาในการจัดทำงบประมาณประจำปี

(4) กำกับ ดูแล เร่งรัด ตรวจสอบ ติดตาม และให้คำแนะนำแก่หน่วยงานของรัฐและองค์กรปกครองส่วนท้องถิ่น ในการดำเนินการตามนโยบาย และแผนแม่บทตามเกี่ยวกับการบริหารทรัพยากรน้ำที่สอดคล้องกับยุทธศาสตร์ชาติ **รวมทั้งแผนปฏิบัติการ และแผนงบประมาณการบริหารทรัพยากรน้ำแบบบูรณาการ** และรายงานให้คณะรัฐมนตรีทราบทุกสิ้นปีงบประมาณ

ระเบียบ ข้อกฎหมาย หรือคำสั่งที่เกี่ยวข้องในการจัดทำแผนปฏิบัติการ

อำนาจหน้าที่ของคณะกรรมการลุ่มน้ำ

- พระราชบัญญัติทรัพยากรน้ำ พ.ศ. 2561 มาตรา 35 หน้าที่และอำนาจคณะกรรมการลุ่มน้ำ (1) **จัดทำแผนแม่บท** การใช้ การพัฒนา การบริหารจัดการ การบำรุงรักษา การฟื้นฟูและอนุรักษ์ทรัพยากรน้ำในเขตลุ่มน้ำ **เสนอ กนช. เพื่อให้ความเห็นชอบ** (7) เสนอความเห็นต่อ กนช. เกี่ยวกับ **แผนงานและโครงการ** ในการดำเนินการใดๆ เกี่ยวกับทรัพยากรน้ำในเขตลุ่มน้ำ



(ร่าง)แนวทางการดำเนินงานและขั้นตอนการจัดทำแผนปฏิบัติการระดับลุ่มน้ำเพื่อรองรับการขับเคลื่อนแผนแม่บทการบริหารจัดการทรัพยากรน้ำ 20 ปี สำหรับสำนักงานทรัพยากรน้ำแห่งชาติภาค 1-10

หน้าที่ในการดำเนินงานด้านการจัดทำแผนงาน/โครงการภายในลุ่มน้ำ

- 1.ศึกษา วิเคราะห์ นโยบายคณะกรรมการทรัพยากรน้ำแห่งชาติประกอบการจัดทำแผนแม่บทลุ่มน้ำ แผนปฏิบัติการระยะสั้น 5 ปี ระยะกลาง 10 ปีและระยะยาว 20 ปี ภายใต้แผนแม่บทการบริหารจัดการทรัพยากรน้ำ โดยพิจารณาให้เกิดสอดคล้องกับนโยบายรัฐบาล แผนการบริหารราชการแผ่นดิน แผนพัฒนาเศรษฐกิจและสังคมแห่งชาติ และพิจารณาจัดลำดับความสำคัญของแผนงาน/โครงการให้เหมาะสมตามศักยภาพความพร้อมด้านวิศวกรรม เศรษฐกิจ และสังคม
- 2.ศึกษา วิเคราะห์ ตามแนวทางหลักเกณฑ์ **จัดทำแผนปฏิบัติการระยะสั้น 5 ปีและแผนปฏิบัติการประจำปี** ภายในพื้นที่ลุ่มน้ำที่รับผิดชอบเพื่อให้ได้แผนงานและแผนงบประมาณ ที่เกิดจากความต้องการในพื้นที่ ภายในพื้นที่ลุ่มน้ำที่รับผิดชอบให้สอดคล้องกับแผนงานที่เกิดจากความต้องการในพื้นที่ตามข้อ 1
- 3.ศึกษา วิเคราะห์ **จัดทำแผนงานโครงการพิเศษด้านการบริหารจัดการทรัพยากรน้ำ** ในพื้นที่ที่ได้รับมอบหมาย พร้อมจัดลำดับความสำคัญ รวมถึงแผนงานต่าง ๆ ที่สนับสนุนการดำเนินงานตามนโยบาย ต่าง ๆ ที่ **คณะกรรมการลุ่มน้ำร่วมบูรณาการในการจัดทำแผนงาน**กับหน่วยงานอื่น ๆ เพื่อให้สอดคล้องกับภารกิจสำคัญ จำเป็นเร่งด่วนตามข้อสั่งการของรัฐบาล คณะรัฐมนตรี การลงพื้นที่ตรวจราชการของนายกรัฐมนตรี/รัฐมนตรี โดยการประสานงานกับหน่วยงานในพื้นที่ทั้งหน่วยงานในระดับท้องถิ่น จังหวัด กลุ่มจังหวัด ระดับภาคในเขตพื้นที่ลุ่มน้ำที่รับผิดชอบ
- 4.ศึกษา วิเคราะห์ กำหนดแนวทาง **จัดทำข้อมูลประกอบการชี้แจงของแผนงานภายในลุ่มน้ำที่รับผิดชอบ** เพื่อให้ได้ข้อมูลประกอบการชี้แจงหน่วยงาน/คณะกรรมการ ระดับนโยบาย เช่น คณะรัฐมนตรี/สำนักงานงบประมาณ/คณะกรรมการสิทธิ/คณะกรรมการสิทธิ และหน่วยงานอื่น ๆ ที่เกี่ยวข้อง
- 5.ปฏิบัติงานร่วมหรือสนับสนุนการปฏิบัติงานด้านแผนงานของหน่วยงานอื่นที่เกี่ยวข้องในเขตพื้นที่ลุ่มน้ำตามที่ได้รับมอบหมาย เพื่อให้การดำเนินงานเป็นไปตามเป้าหมายที่กำหนด



(ร่าง)แนวทางการดำเนินงานและขั้นตอนการจัดทำแผนปฏิบัติการระดับลุ่มน้ำเพื่อรองรับการขับเคลื่อนแผนแม่บทการบริหารจัดการทรัพยากรน้ำ 20 ปี สำหรับสำนักงานทรัพยากรน้ำแห่งชาติภาค 1-10

ขั้นตอนการดำเนินงานการจัดทำแผนปฏิบัติการ *(เฉพาะในการจัดทำแผนปฏิบัติการปีงบประมาณ 2563)*

1. สทช. ส่วนกลางจัดประชุมโดยที่เจ้าหน้าที่สำนักงานทรัพยากรน้ำแห่งชาติภาค 1-10 เข้าร่วมประชุมเพื่อรับทราบนโยบายการจัดทำแผนปฏิบัติการ กรอบระยะเวลาในการดำเนินงานตลอดจนเป้าหมายในการดำเนินงานในด้านต่างๆ

2. ประชุมคณะกรรมการลุ่มน้ำเพื่อชี้แจงและความเข้าใจ พระราชบัญญัติทรัพยากรน้ำ พ.ศ. 2561 การแบ่งพื้นที่ลุ่มน้ำใหม่ แผนแม่บทการบริหารจัดการทรัพยากรน้ำ 20 ปี และการจัดทำแผนปฏิบัติการระดับลุ่มน้ำเพื่อรองรับการขับเคลื่อนแผนแม่บทการบริหารจัดการทรัพยากรน้ำ 20 ปี และการจัดทำงบประมาณรายจ่ายแผนงานบูรณาการบริหารจัดการทรัพยากรน้ำประจำปีงบประมาณ พ.ศ. 2563

3. ดำเนินการจัดประชุมเชิงปฏิบัติการเพื่อรับทราบแผนปฏิบัติการปี 2563 ตามที่ สทช. ร่วมกับหน่วยงานกลางจัดทำ พร้อมทั้งเสนอความเห็น ประกอบการนำเสนอคณะกรรมการทรัพยากรน้ำแห่งชาติเพื่อทราบ

4. นำแผนปฏิบัติการในแต่ละพื้นที่ที่ผ่านความเห็นชอบของคณะกรรมการทรัพยากรน้ำแห่งชาติแล้วแจ้งคณะกรรมการลุ่มน้ำเพื่อทราบ

5. ภายหลังจากพิจารณาของฝ่ายนิติบัญญัติ ดำเนินการทบทวนแผนปฏิบัติการตามกรอบวงเงินและรายการตามที่ปรากฏในพระราชบัญญัติงบประมาณรายจ่ายประจำปี เพื่อใช้เป็นฐานข้อมูลในการจัดทำแผนปฏิบัติการในปีถัดไป



(ร่าง)แนวทางการดำเนินงานและขั้นตอนการจัดทำแผนปฏิบัติการระดับลุ่มน้ำเพื่อรองรับการขับเคลื่อนแผนแม่บทการบริหารจัดการทรัพยากรน้ำ 20 ปี ในระดับลุ่มน้ำ

ขั้นตอนการดำเนินงานการจัดทำแผนปฏิบัติการ *(ในการจัดทำแผนปฏิบัติการปีงบประมาณ 2564 เป็นต้นไป)*

1. สททช. ส่วนกลางจัดประชุมโดยที่เจ้าหน้าที่สำนักงานทรัพยากรน้ำแห่งชาติภาค 1-10 เข้าร่วมประชุมเพื่อรับทราบนโยบายการจัดทำแผนปฏิบัติการ กรอระยะเวลาในการดำเนินงานตลอดจนเป้าหมายในการดำเนินงานในด้านต่างๆ

2. ดำเนินการจัดประชุมสร้างความเข้าใจตามที่ได้รับมอบนโยบายให้แก่คณะกรรมการลุ่มน้ำภายในพื้นที่ลุ่มน้ำที่รับผิดชอบทั้งในด้านการถ่ายทอดนโยบายของรัฐบาล เป้าหมายในการแก้ไขปัญหาที่สอดคล้องกับสถานะแวดล้อมที่ปรากฏในพื้นที่ ตลอดจนกำหนดแนวทางการแก้ไขปัญหาเบื้องต้นในระดับพื้นที่ลุ่มน้ำ ตลอดจนการรับทราบแผนงานหลักที่ส่วนกลางได้มีการกำหนดไว้เบื้องต้น

3. ดำเนินการจัดประชุมเชิงปฏิบัติการเพื่อการจัดทำแผนปฏิบัติการปี 2564 โดยมี สททช. ส่วนกลางร่วมกับหน่วยงานเข้าร่วมในการจัดทำแผน พร้อมทั้ง พิจารณา กลั่นกรองแผนงานโครงการ โดยผ่านความเห็นชอบของคณะกรรมการลุ่มน้ำ พร้อมทั้งเสนอแผนปฏิบัติการที่เห็นชอบแล้วมายัง สททช. เพื่อนำเสนอคณะกรรมการทรัพยากรน้ำแห่งชาติให้ความเห็นชอบ

4. นำแผนปฏิบัติการในแต่ละพื้นที่ที่ผ่านความเห็นชอบของคณะกรรมการทรัพยากรน้ำแห่งชาติแล้วแจ้งคณะกรรมการลุ่มน้ำเพื่อทราบ

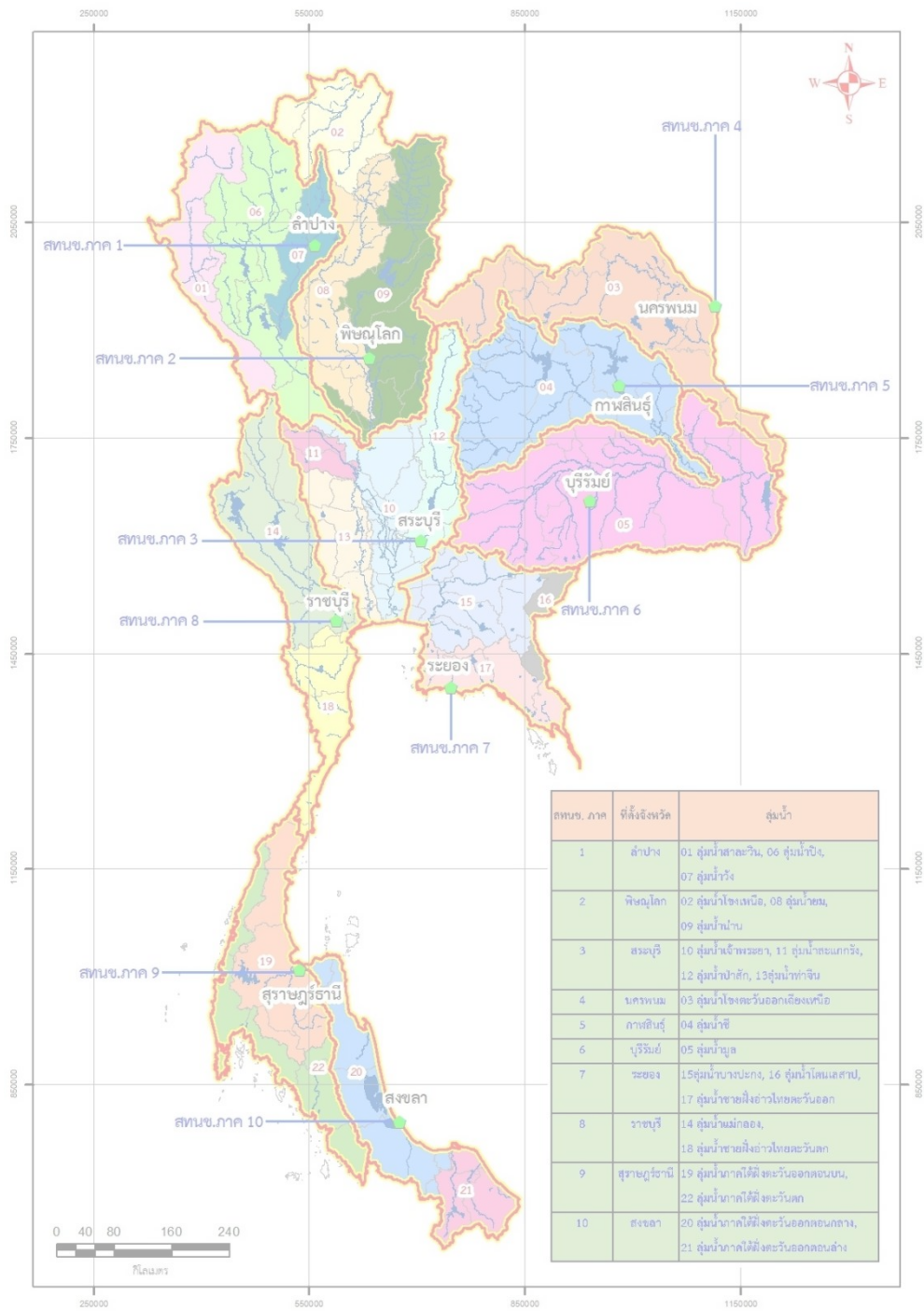
5. ภายหลังจากพิจารณาของฝ่ายนิติบัญญัติ ดำเนินการทบทวนแผนปฏิบัติการตามกรอบวงเงินและรายการตามที่ปรากฏในพระราชบัญญัติงบประมาณรายจ่ายประจำปี เพื่อใช้เป็นฐานข้อมูลในการจัดทำแผนปฏิบัติการในปีถัดไป





น้ำคือชีวิต...เป็นภารกิจของทุกคน





การมอบหมายแบ่งพื้นที่ ของสำนักงานทรัพยากรน้ำแห่งชาติ ภาค 1 - 10

สทช. ภาค	ที่ตั้งจังหวัด	ศูนย์น้ำ
1	ลำปาง	01 ศูนย์น้ำสาละวิน, 06 ศูนย์น้ำปิง, 07 ศูนย์น้ำวัง
2	พิจิตรโลก	02 ศูนย์น้ำโขงเหนือ, 08 ศูนย์น้ำชนม, 09 ศูนย์น้ำน่าน
3	สระบุรี	10 ศูนย์น้ำเจ้าพระยา, 11 ศูนย์น้ำตะแบกวัง, 12 ศูนย์น้ำป่าสัก, 13 ศูนย์น้ำท่าจีน
4	นครพนม	03 ศูนย์น้ำโขงตะวันออกเชียงเหนือ
5	กาฬสินธุ์	04 ศูนย์น้ำชี
6	บุรีรัมย์	05 ศูนย์น้ำมูล
7	ระยอง	15 ศูนย์น้ำบางปะกง, 16 ศูนย์น้ำโตนดสามป, 17 ศูนย์น้ำชายฝั่ง่าวไทยตะวันออก
8	ราชบุรี	14 ศูนย์น้ำแม่กลอง, 18 ศูนย์น้ำชายฝั่ง่าวไทยตะวันตก
9	สุราษฎร์ธานี	19 ศูนย์น้ำภาคใต้ฝั่งตะวันออกตอนบน, 22 ศูนย์น้ำภาคใต้ฝั่งตะวันออกตอนล่าง
10	สงขลา	20 ศูนย์น้ำภาคใต้ฝั่งตะวันออกตอนกลาง, 21 ศูนย์น้ำภาคใต้ฝั่งตะวันออกตอนล่าง

โครงสร้างสำนักงานทรัพยากรน้ำแห่งชาติภาค

