

# การสร้างเครือข่ายภาคประชาชน การจัดการความเสี่ยงจากภัยพิบัติโดยอาศัยชุมชนเป็นฐาน (CBDRM)



เครดิตภาพ : กองส่งเสริมการป้องกันสาธารณภัย  
กรมป้องกันและบรรเทาสาธารณภัย





รายงานเหตุต่าง  
และสรุปสารานกัยประจำวัน



# DPM REPORTER MOBILE APPLICATION



ข่าวประชาสัมพันธ์



ติดต่อสอบถามข้อมูลเพิ่มเติมที่  
ศูนย์เทคโนโลยีสารสนเทศและการสื่อสาร  
กรมป้องกันและบรรเทาสาธารณภัย  
3/12 ถ.กาญจนาภิเษก แขวงจตุจักร เขตจตุจักร  
กรุงเทพมหานคร 10300  
โทร 0-2837-8602-19

ช่องทางทาง Download Application

<https://apps.go.th/>



iOS

Android

## Information Technology and Communication Center

“ติดตามข่าวสาร  
เหตุการณ์สาธารณภัย”

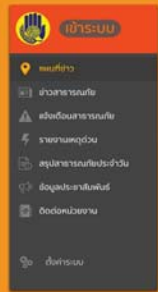


# DPM REPORTER MOBILE APPLICATION

ปัจจุบันเป็นที่ยอมรับกันโดยทั่วไปว่า ระบบเทคโนโลยีสารสนเทศ และการสื่อสารได้เข้ามามีบทบาทต่อการพัฒนาประเทศ ทั้งในภาครัฐภาคธุรกิจ ภาคเอกชน เป็นเทคโนโลยีที่สำคัญในการขับเคลื่อนประเทศให้เจริญก้าวหน้าอย่างรวดเร็ว และตอบสนองความต้องการของผู้รับบริการที่เพิ่มขึ้นได้อย่างทันเวลา การนำระบบ Mobile Application เข้ามาพัฒนาทางด้านต่างๆ เพื่อเป็นสื่อกลางในการติดต่อสื่อสาร การเก็บรวบรวมข้อมูล และนำเสนอข้อมูลสารสนเทศได้อย่างรวดเร็วครบถ้วน และถูกต้อง DPM REPORTER ได้เข้าสู่วาระระบบศูนย์กลางแอปพลิเคชันภาครัฐ (Government Application Center : GAC) ของสำนักงานรัฐภาคย์ศึกษานวัตกรรม (องค์การมหาชน) กระทรวง ICT แล้ว

### โปรแกรมประยุกต์บนโทรศัพท์เคลื่อนที่ และคอมพิวเตอร์แบบพกพา (Smartphone & Tablet Application)

- การใช้งาน Application ของกรมป้องกัน  
และบรรเทาสาธารณภัยผู้ใช้งานต้อง Login  
เข้าสู่ระบบแบ่งเป็น 2 ช่องทาง
1. เจ้าหน้าที่กรม Login โดยใช้ Account ที่กำหนดโดยกรม ป.ก.
  2. ประชาชนทั่วไป Login โดยใช้ Account ของ Facebook



### Function Application

แผนที่ข่าว : แสดงจุดพิกัด สาธารณภัยบนแผนที่ ข่าวสาธารณภัย, แสดงจุดพิกัด สาธารณภัยบนแผนที่, แจ้งเตือนสาธารณภัย, รายงานเหตุต่าง, สรุปข่าวสารณกัยประจำวัน, รายงานข่าวสาธารณกัยรายวัน, ติดต่อหน่วยงาน, ช่องทางอื่นๆ



แผนที่แสดงจุดเกิดเหตุสาธารณภัย  
พร้อมรายละเอียด

### สถิติข่าวสาธารณกัย

แสดงสรุปข่าวสาธารณกัยโดยประเภท  
ประเภทของกัย พร้อมแสดงผลเป็นกราฟ  
เพื่อช่วยตัดสินใจ รายงานสถิติ  
และรายงานข่าวสาธารณกัย





ระบบติดตามและประเมิน  
สารสนเทศ



ระบบรายงาน  
สารสนเทศ

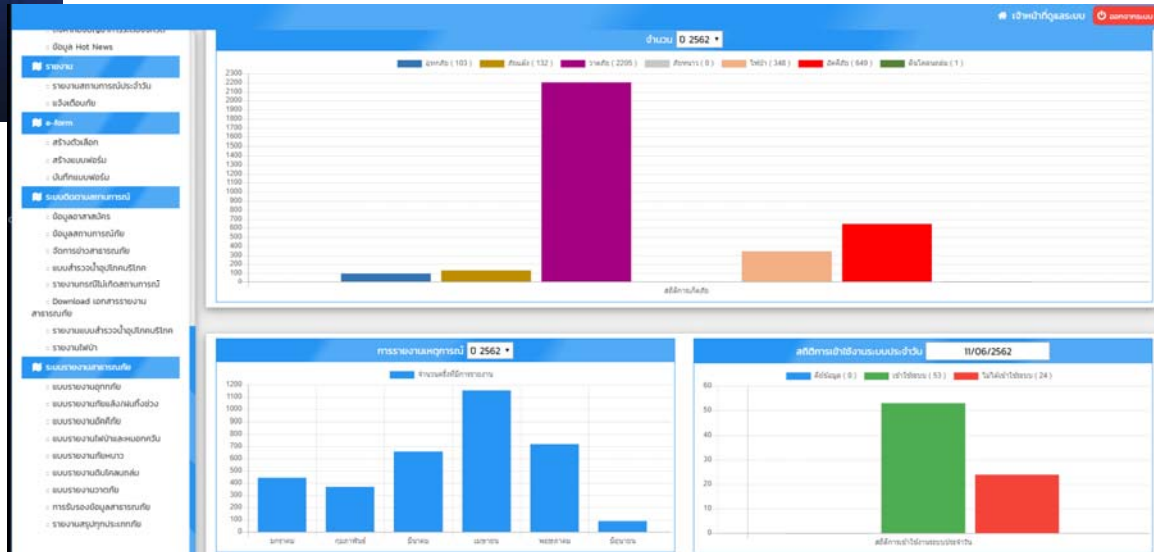


ระบบข้อมูลสาธารณภัย  
ระดับจังหวัด

### รายงานสรุปสารสนเทศ

- การติดตามสารสนเทศ
- สรุปตามระดับจังหวัด
- สรุปตามระดับพื้นที่
- สรุปข้อมูลภาคภัย
- สรุปข้อมูลภัยพิบัติและนอกภัย
- สรุปข้อมูลภัยหนาว
- สรุปข้อมูลภัยไม่ปลอดภัย

# ระบบข้อมูลสาธารณภัย





**รถตรวจการสมรรถนะสูง ยี่ล้อ 4 ล้อ**  
High Mobility Multipurpose Wheeled Vehicle



รถตรวจการสมรรถนะสูงแบบขับเคลื่อนทุกล้อ (4x4) สามารถออกตรวจลงพื้นที่ที่ประสบภัย และช่วยเหลือผู้ประสบภัย ในกรณีฉุกเฉินเบื้องต้นได้ในทุกสภาพพื้นที่

**รถบรรทุกเครื่องสูบน้ำท่วมขัง**  
Flood Module System Vehicle



รถบรรทุกเครื่องสูบน้ำท่วมขังใช้สำหรับการสูบน้ำท่วมขัง มีผู้สำหรับฉีดในชุดเครื่องสูบน้ำท่วมขังและอุปกรณ์ประกอบการใช้งาน พร้อมติดตั้งชุดเครื่องมือสำหรับยกเครื่องสูบน้ำท่วมขังจากตู้เก็บได้โดยสะดวก

เครื่องยนต์: ดีเซล กำลัง: 175 แรงม้า  
ความจุถังน้ำมัน: 100 ลิตร  
น้ำหนักรวม: 11,000 กก.  
มิติรถ: กว้าง 2,440 x ยาว 7,850 x สูง 3,150 มม.  
อัตราการสูบน้ำ: 18,000 ลิตร/นาที ที่แรงดัน 0.3 บาร์



เครื่องสูบน้ำท่วมขังแบบยก

**รถบรรทุกเครื่องสูบน้ำระยะไกล**  
Mobile Long Distance Water Supply System Vehicle



เครื่องสูบน้ำระยะไกล

รถบรรทุกเครื่องสูบน้ำระยะไกล ใช้การสูบน้ำจากแหล่งน้ำที่อยู่ห่างไกล เพื่อสนับสนุนงานในเขตภัยพิบัติฉุกเฉิน และระบบน้ำท่วมขังได้ ใช้ร่วมกับรถบรรทุกเครื่องสูบน้ำท่วมขัง มีเครื่องสูบน้ำแบบเคลื่อนย้ายที่พร้อมชุดเครื่องมือสำหรับนำเข้ามา 6 นิ้ว สามารถส่งน้ำได้ถึง 3,000 เมตร



เครื่องยนต์: ดีเซล กำลัง: 350 แรงม้า  
ความจุถังน้ำมัน: 125 ลิตร  
น้ำหนักรวม: 28,000 กก.  
มิติรถ: กว้าง 2,500 x ยาว 9,730 x สูง 3,440 มม.  
อัตราการสูบน้ำ: 500 - 8,500 ลิตร/นาที ที่แรงดัน 2 - 11 บาร์ที่ส่งน้ำได้ไกล 3,000 ม.  
รถบรรทุกเครื่องสูบน้ำ: 60 ม.  
อัตราการฉีดหัวฉีดน้ำ: 2,900 ลิตร/นาที



เครื่องสูบน้ำระยะไกล

เครื่องสูบน้ำแบบยก

**เครื่องสูบน้ำขับเคลื่อนด้วยเครื่องยนต์ ติดตั้งบนรถบรรทุกหรือรถบรรทุก ขนาดท่อส่ง 14 นิ้ว**  
Trailer Mounted Water Pump (14 Inches)



**รถปฏิบัติการกู้ภัยฉุกเฉินพร้อมอุปกรณ์**  
Rescue Truck with Crane



รถปฏิบัติการกู้ภัยฉุกเฉินพร้อมอุปกรณ์เคลื่อนย้าย (6x4) ใช้สำหรับกู้ภัยฉุกเฉินที่ประสบภัยได้มากกว่า 12 คน พร้อมลิฟท์กระเช้าลิฟท์ของหรือใช้ลากขง ติดตั้งเครนทำงานด้วยระบบไฮดรอลิก ขนาด 7.2 ตัน และรถบรรทุกพร้อมได้ 50 เซนติเมตร

เครื่องยนต์: ดีเซล กำลัง: 240 แรงม้า  
ความจุถังน้ำมัน: 200 ลิตร  
น้ำหนักรวม: 12,200 กก.  
มิติรถ: กว้าง 2,490 x ยาว 7,350 x สูง 3,150 มม.

รายละเอียดระบบเครน  
โมเมนต์การยก: 7.2 ตัน-เมตร  
ความยาวของขดลวดลิก: 5 ม.  
ขนาดน้ำหนัก: 720 กก.  
หมุนได้: 400 องศา



**รถขุดล้อยางดัดแปลงพร้อมระบบขับเคลื่อนด้วยล้อคู่หน้าพร้อมรถบรรทุก-จากรถ-ดัดแปลง**  
Rescue Walking Excavator





# ปก. บุรณาการทุกภาคส่วน **อุทกภัย**

## เตรียมพร้อมป้องกันและแก้ไขปัญห



รัฐบาลหวังวิญประชาชนที่ได้รับผลกระทบจากอุทกภัยในช่วงฤดูฝน  
จึงได้สั่งการกองบัญชาการป้องกันและบรรเทาสาธารณภัยแห่งชาติ  
(บกป.ช.) โดยกรมป้องกันและบรรเทาสาธารณภัย (ปภ.) บุรณาการ  
จังหวัด กรุงเทพมหานคร และหน่วยทหาร เตรียมพร้อมรับมือและแก้ไข  
ปัญหาอุทกภัยอย่างเข้มข้น



### การเตรียมพร้อมก่อนเกิดอุทกภัย

#### วางแผนป้องกันอุทกภัยเป็นระบบ

- สำรวจพื้นที่เสี่ยงอุทกภัย
- ประเมินบูรณาการศักยภาพอุทกภัย  
ระดับจังหวัด
- กำหนดเขตความรับผิดชอบหลัก
- การสนับสนุนประชาสัมพันธ์ระดับ  
ครัวเรือนและชุมชน



#### เตรียมสรรพกำลังรองรับสถานการณ์ภัย

- เตรียมกำลังพล วัสดุอุปกรณ์ และเครื่องจักรกลต่าง ๆ ของทางราชการ
- จัดทำแผนที่ประจำจุดเสี่ยงน้ำท่วมสถานการณ์ภัย



#### เพิ่มประสิทธิภาพการระบายน้ำ

- ขุดลอก คลอง ถนนน้ำ และทางระบายน้ำ
- กำจัดขยะ วัชพืช และสิ่งกีดขวางทางน้ำ
- ดูแลพื้นที่ตั้งชุมชน อันตรัสภัยธรรมชาติ

#### สร้างการรับรู้การป้องกันอุทกภัย

- มาตรการป้องกัน  
จุดรับและกระจายน้ำ
- การเตรียมพร้อม  
รับสถานการณ์ภัย  
ในวงชุมชน



### การเผชิญเหตุเมื่อเกิดอุทกภัย

#### บูรณาการแก้ไขปัญหาอุทกภัยในระดับพื้นที่

- ตั้งศูนย์บัญชาการเหตุการณ์ระดับจังหวัด  
อำเภอ และศูนย์ปฏิบัติการฉุกเฉินระดับ  
องค์กรปกครองส่วนท้องถิ่น
- เป็นศูนย์กลางในการสื่อสาร ข้อมูลการ ระดม  
สรรพกำลัง
- รวบรวมข้อมูลภัย - โทร 112 โทร 11220000

#### เร่งระบายน้ำท่วมขัง

- ระดมเครื่องจักรกลกำจัด  
สิ่งกีดขวางน้ำและเปิดถนนน้ำไหล
- ตัดไม้หรือสิ่งกีดขวางที่ขวางทางน้ำ
- เปิด - ปิดประตูระบายน้ำให้สัมพันธ์กับปริมาณน้ำ



#### สถานการณ์ภัยส่งผลกระทบต่อ

- กำหนดหน่วยยามรับแจ้งเหตุ ของทาง  
ราชการ และหน่วยงานที่เกี่ยวข้อง
- ประสานหน่วยทหารและหน่วยงานที่เกี่ยวข้อง  
สนับสนุนกำลัง เครื่องมือ งบประมาณ  
และวัสดุอุปกรณ์ช่วยเหลือผู้ประสบภัย

#### สื่อสารข้อมูลความเสี่ยงและสถานการณ์ภัย

- แจ้งเตือนข้อมูลความเสี่ยงและสถานการณ์ภัย  
ของทางราชการ
- บูรณาการเทคโนโลยีจากทุกภาคส่วนระดับจังหวัด  
และระดับพื้นที่
- บูรณาการของสื่อมวลชนและวิทยุกระจายเสียง



### การช่วยเหลือและ/หรือหลังเกิดอุทกภัย

#### จัดชุดปฏิบัติการดูแลการดำรงชีพ

- จัดหาอาหารและน้ำดื่มสะอาด
- ดูแลสุขภาพอนามัย และรักษาพยาบาล
- การรักษาความปลอดภัย
- การจัดซื้อสิ่งจำเป็นที่ขาด
- จัดหาถุงยังชีพฉุกเฉินช่วยเหลือ
- อำนวยความสะดวกจราจร จัดทำถนนเฉพาะ  
พื้นที่กรณีประสบภัย



#### เร่งฟื้นฟูพื้นที่ประสบภัย

- นำร่องชุมชนต้นแบบเกษตรและระบบสาธารณูปโภค  
ที่ไม่มีการใช้จ่ายเงินของรัฐ
- สนับสนุนผู้ประกอบการ ช่างเย็บผ้า และครัวชุมชน  
จัดตั้ง "บ้านแปงชาติ" ของชุมชนที่ประสบภัย



แผนรับมือกับและบรรเทาสาธารณภัยแห่งชาติ พ.ศ. 2558



ทั้งนี้ กองบัญชาการป้องกันและบรรเทาสาธารณภัยแห่งชาติ (บกป.ช.) โดยกรมป้องกันและบรรเทาสาธารณภัย (ปภ.) ได้บูรณาการทุกภาคส่วนเตรียมพร้อมรับมือและแก้ไขปัญหอุทกภัย  
อย่างเข้มข้นในทุกมิติ เพื่อให้ประชาชนได้รับการดูแลอย่างดีที่สุดและลดถึงแม้จะมากกว่าสถานการณ์การเกิดภัยพิบัติ



สร้างรู้ สื่อสาร การบริหารจัดการทรัพยากรน้ำฤดูฝน ปี 2562